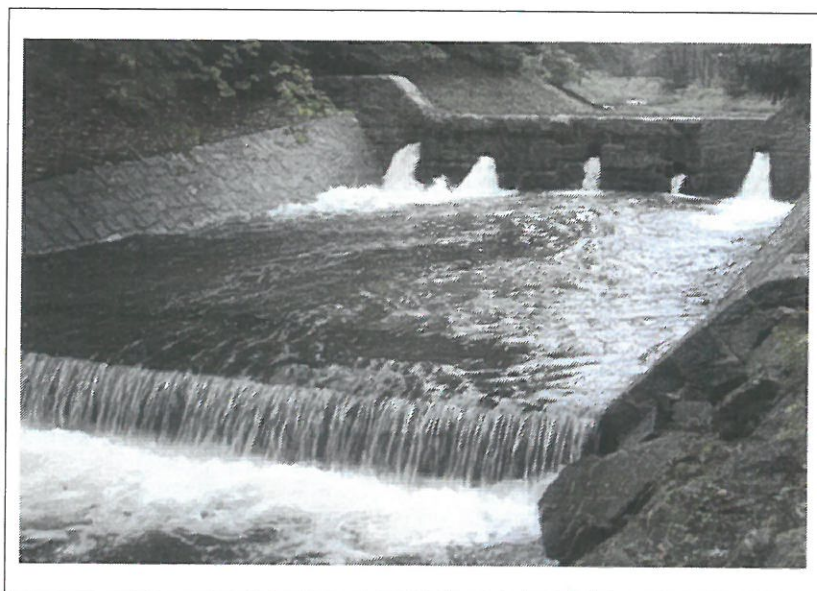




Plán BOZP

(První vydání č. „0“ – přípravná fáze)

„Rybný potok v Krásném Lese – těžení sedimentů a oprava spárování dvou ŠP“



Zpracovatel:

Koordinátor BOZP

Ing. Zdeňka Janoščíková, SZÚB/0016/KOO/2015

IČO: 13311743

M.: 728 531 860

Email: z.janoscikova@seznam.cz

Č. akce: KOOBOZP 30 08/2019



Předala dne: 30.09.2019 Janoščíková

podpis

Za objednatele:

Povodí Ohře, státní podnik

Ing. Kamila Samková, referent odboru plánování projektů a zakázek

IČO: 70889988

Tel.: 474 636 315

Email: samkova@poh.cz

Č. akce: 301 678/3/2019

Převzal dne: 30.8.2019 Samková

podpis



Povodí Ohře, státní podnik 16

Dezručova 4219 Chomutov 430 03

IČ. 70889988 DIČ. CZ70889988

web: www.poh.cz

Obsah

ÚVODEM.....	2
SHRNUTÍ LEGISLATIVNÍHO RÁMCE.....	2
POVINNOSTI ODPOVĚDNÝCH OSOB.....	2
A. IDENTIFIKAČNÍ ÚDAJE O STAVBĚ, ZHOTOVITELI, ZADAVATELI, ZPRACOVATELI PD, KOORDINÁTOROVI	4
A.1 Údaje o stavbě.....	4
A.2 Odůvodnění pro zpracování plánu.....	7
A.2 Některé zásady bezpečné práce při práci s ručním (ostrým) nářadím:	8
A.3 Údaje o zpracovateli projektové dokumentace	8
A.4 Údaje o koordinátorovi BOZP na staveništi	8
B. SITUAČNÍ VÝKRES STAVBY	9
B.1 Situační výkres širších vztahů dané stavby.....	9
C. POŽADAVKY NA OBSAH PLÁNU.....	10
C.1 Zákl. informace o rozhodnutích, soupis dokumentů o povolení stavby, SÚ nebo AI.....	10
C.2 Postupy na staveništi řešící, specifik. jednotl. opatření vyplývající z pl. práv. předpisů, s ohledem na místní podm. ve vazbě na předpokl. čas. průběh prací při realizaci stavby od a) do v) 10	
C.3 Specifická opatření pro poskytnutí první pomoci nebo při řešení mimořádné události:	16
D. PŘEHLED ZÁKL. PRÁVNÍCH PŘEDPISŮ Z OBLASTI BOZP A PO V PLATNÉM ZNĚNÍ.....	17
E. AKTUALIZACE PLÁNU BOZP	17
F. SEZNAM POUŽITÝCH ZKRATEK	17
G. PŘÍLOHY - SEZNAM PŘÍLOH.....	18
H. ZÁVĚR.....	18
I. PŘÍLOHY.....	20
Příloha č. 1 VZOR - Návrh oznámení pro OIP.....	20
Příloha č. 2 Informace o bezpečnostních a zdravotních rizicích.....	21

ÚVODEM

Plán bezpečnosti a ochrany zdraví při práci (Plán BOZP) – obsahuje s ohledem na druh a rozsah stavby a místní provozní podmínky staveniště údaje, informace a postupy zpracované pro zajištění BOZP. **Plán BOZP** určuje pravidla, jež přiměřeně zajišťují bezpečnost práce a koordinaci zhotovitele a podzhotovitelů potřebnou pro bezpečné provádění prací a pracovních činností při zhotovení díla.

Cílem Plánu BOZP je zajistit bezpečné pracovní prostředí pro všechny zaměstnance zhotovitele a podzhotovitele a všem osobám pohybujících se na staveništi. Zabránění nehodám a pracovním úrazům (PÚ) je prioritou tohoto plánu. Plán BOZP nemůže a není to ani jeho smyslem, v plném znění citovat obsah všech platných právních předpisů pro oblast BOZP.

Plán BOZP upozorňuje zadavatele, zhotovitele a podzhotovitele na rizikové činnosti prací na staveništi. Plán BOZP je nutné uchovávat na centrálním místě, např. u stavbyvedoucích, které je v pracovní době přístupné všem zaměstnancům na staveništi. **Plán BOZP v přípravné fázi** pro akci: „Rybný potok v Krásném Lese – těžení sedimentů a oprava spárování dvou ŠP“ je zpracován jako **první vydání č. „0“**. V průběhu prováděných prací může být plán BOZP aktualizován. Předpoklad provedení první aktualizace Plánu BOZP je v realizační fázi.

ČASOVÁ POSTOUPNOST ZPRACOVANÉHO PLÁNU BOZP

Datum	Označení	Popis zpracování	Zpracovatel
30.08.2019	První vydání č. „0“.	Ve fázi přípravy.	Ing. Zdeňka Janoščíková, koordinátor BOZP

SHRNUTÍ LEGISLATIVNÍHO RÁMCE

Koordinátor BOZP na staveništi se určuje dle § 14 odst. 1 a zák. č. 309/2006 Sb.

Citace zákona:

„Koordinátorem je fyzická nebo právnická osoba určená zadavatelem stavby k provádění stanovených činností při přípravě stavby, popřípadě při realizaci stavby na staveništi. Koordinátorem může být určena FO, která splňuje stanovené předpoklady odborné způsobilosti (§ 10 z. č. 309/2006 Sb.). Právnická osoba může vykonávat činnost koordinátora, zabezpečí-li její výkon odborně způsobilou FO. Koordinátorem nemůže být zhotovitel, jeho zaměstnanec, ani FO, která odborně vede realizaci stavby“.

- Seznam právních předpisů, které se týkají stavby je uveden v části „D“ Plánu BOZP.
- Legislativní vyhodnocení pro zpracování Plánu BOZP, určení koordinátora BOZP v realizaci, povinnosti ohlášení tj. oznámení pro OIP je uvedeno v části A.2 Plánu BOZP.
- Informace o bezpečnostních a zdravotních rizicích jsou uvedeny v Příloze č. 2 Plánu BOZP

POVINNOSTI ODPOVĚDNÝCH OSOB

Povinnosti koordinátor BOZP při realizaci stavby jsou uvedeny v ust. § 18, odst. 2, zák. č. 309/2006 Sb.

Zhotovitel je povinen:

a) nejpozději do 8 dnů před zahájením prací na staveništi písemně informovat určeného koordinátora o pracovních a TP, které pro realizaci stavby zvolil, o řešení rizik vznikajících při těchto postupech, včetně opatření přijatých k jejich odstranění,

b) poskytovat koordinátorovi součinnost potřebnou pro plnění jeho úkolů po celou dobu svého zapojení do přípravy a realizace stavby, zejména mu **včas předávat informace a podklady potřebné pro zhotovení plánu** a jeho změny, brát v úvahu podněty a pokyny koordinátora, zúčastňovat se zpracování plánu, tento plán dodržovat, zúčastňovat se KD a postupovat podle dohodnutých opatření, a to v rozsahu, způsobem a ve lhůtách uvedených v plánu.

Dle § 3, odst. 1, zák. č. 309/2006 Sb., požadavky na pracoviště a pracovní prostředí na staveništi: „zaměstnavatel“, který provádí stavbu nebo se na jejím provádění podílí jako zhotovitel stavebních montážních, stavebně montážních, bouracích nebo udržovacích prací bez ohledu na jejich stavebně technické provedení, použité stavební výrobky, materiály, konstrukce, účel jejich využití a dobu jejich trvání (dále jen „zhotovitel“ – stavební podnikatel realizující stavbu pro stavebníka), pro jinou fyzickou osobu, podnikající fyzickou osobu nebo právnickou osobu (dále jen „zadavatel stavby“) na jejím pracovišti vymezeném dočasně k realizaci stavby (dále jen „staveniště“), zajistí v součinnosti se zadavatelem stavby vybavení pro bezpečný a zdravý neohrožující výkon práce. Práce podle věty první mohou být zahájeny pouze tehdy, pokud je staveniště náležitě zajištěno a vybaveno.

Zhotovitel je povinen zajistit:

- řádné uspořádání staveniště, provoz na staveništi a dodržení obecných požadavků na výstavbu, popř. jiných technických předpisů a technických norem,

- aktualizaci Plánu BOZP a seznámení s Plánem BOZP své zaměstnance a všechny další podzhotovitele. Jejich seznam předloží zadavateli, nebo jejich jmenovitý seznam vč. kontaktních údajů zašle prostřednictvím jiného, vlastního dokumentu a to emailem na adresu zástupce zadavatele ve věcech technických. **Kontaktní údaje jsou uvedeny v části „A“ Plánu BOZP.**
- seznámení všech podzhotovitelů s **Riziky BOZP na staveništi,**
- kontrolu u podzhotovitelů dodržování BOZP a PO,
- provádět stavbu v souladu s rozhodnutím SÚ (bylo-li vydáno) a ověřenou PD,
- dodržet obecné požadavky na výstavbu, případně jiné technické předpisy a technické normy a dodržovat povinnosti k ochraně života, zdraví, ŽP a bezpečné práce.

Zhotovitel předá v době realizace pro aktualizaci Plánu BOZP:

Identifikaci rizik a opatření k těmto rizikům, TP, HMG, doklad o školení BOZP.

Zadavatel stavby je povinen:

- **předat koordinátorovi veškeré podklady a informace pro jeho činnost,** zejm. pro zpracování plánu BOZP na staveništi, vč. informace o FO, které se mohou s jeho vědomím zdržovat na staveništi,
- **poskytovat mu potřebnou součinnost** a zavázat všechny zhotovitele, popřípadě jiné osoby k součinnosti s koordinátorem po celou dobu přípravy a realizace stavby.

Zadavatel předal v době zpracování Plánu BOZP a emailem zaslal:

Informaci o identifikačních údajů k projektu, fotodokumentaci, A. průvodní zprávu, biologické posouzení, fotodokumentace z PD, situace stavby, vzorové řezy, zápis PBD 15.05.2017

Technický (stavební) dozor (TDS) sleduje:

způsob a postup provádění stavby, zejm. bezpečnost instalací a provozu technických zařízení na staveništi, vhodnost ukládání a použití stavebních výrobků, materiálů a konstrukcí a vedení stavebního deníku, působí k odstranění závad při provádění stavby.

Základní uložená opatření v Plánu BOZP:

Základní opatření č.1:

Před zahájením prací na staveništi musí být všichni pracovníci na stavbě proškoleni z BOZP. Toto školení musí být zajištěno odpovědnými osobami (např. stavbyvedoucí) a písemně prokazatelně dokumentováno.

Základní opatření č.2:

Všechny osoby pracující nebo pohybující se po staveništi musí používat přiměřené ochranné pracovní pomůcky dle legislativních požadavků a požadavků plánu BOZP.

Základní opatření č.3:

Všechno nářadí, pracovní pomůcky, elektrické přístroje, stroje musí být technicky způsobilé a bezpečné pro vykonávané práce (platné revize, osvědčení o technické způsobilosti, protokoly, platné kontroly).

Základní opatření č.4:

Na pracovišti musí být udržován přiměřený pořádek a čistota.

Základní opatření č.5:

Všechny osoby pracující nebo pohybující se po staveništi musí mít příslušnou zdravotní způsobilost pro výkon své práce, profesní způsobilost, zejména platí pro práce ve výškách.

Základní opatření č.6:

Staveniště musí být zabezpečeno proti vstupu nepovolaných osob (označeno, oploceno, vyznačeny kritické body stavby apod.).

Základní opatření č.7:

Staveniště musí být zabezpečeno prostředky pro poskytnutí první pomoci.

Základní opatření č.8:

Staveniště musí být zabezpečeno z hlediska požární ochrany hasícími prostředky.

Základní opatření č.9:

Kvalifikované práce budou provádět pracovníci s patřičnou atestací, profesní kvalifikací nebo proškolením.

Za splnění základních opatření zodpovídají stavbyvedoucí a vedoucí zaměstnanci zhotovitelů na všech pracovních pozicích (stupních řízení).

A. IDENTIFIKAČNÍ ÚDAJE O STAVBĚ, ZHOTOVITELI, ZADAVATELI, ZPRACOVATELI PD, KOORDINÁTOROVI

A.1 Údaje o stavbě

Stavba, resp. práce s názvem akce: „**Rybný potok v Krásném Lese – těžení sedimentů a oprava spárování dvou ŠP**“ řeší odtěžení sedimentů a opravu spárování dvou ŠP. Při vyvážení sedimentů je třeba použít přemostění přes Rybný potok, které je v havarijním stavu a jeho nosnost je omezena rozhodnutím odboru dopravy Magistrátu města Ústí nad Labem, ze dne 10.05.2006 pod č.j. MM/OD/SÚ/26071/2006/Bauel, které je k dispozici u zadavatele Povodí Ohře s. p.

Vlastní těleso zděné štěrkové přehrážky (ŠP) má lichoběžníkový přeliv a pět obdélníkových oken (2 + 3). Má záchytný prostor, vývar s břehovým opevněním a závěrným prahem, kamenný zához v upraveném korytě je pod prahem vývaru.

Údaje o zhotoviteli:

Zhotovitel: v době zpracování Plánu BOZP není znám – bude vybrán v realizační fázi

Údaje o zadavateli:

Zadavatel, investor :

Povodí Ohře, státní podnik, Bezručova 4219, 340 03 Chomutov
IČO: 70889988 DIČ: CZ70889988

Zastoupený:

Ing. Zbyněk Folk, generální ředitel

Zástupce ve věcech smluvních:

Ing. Vlastimil Hasík, investiční ředitel

Zástupce ve věcech technických:

Jaroslav Brůžek, vedoucí odboru inženýringu

Zástupce ve věcech projektových:

Ing. Dalibor Drnec, manažer projektů

drnec@poh.cz, M.: 720 749 348

Zástupce ve věcech projektových:

Ing. Kamila Samková, referent odb. plánování projektů a zakázek

samkova@poh.cz, Tel.: 474 636 315

Technický dozor investora:

bude určen v realizační fázi

Základní údaje o druhu stavby:

Hlavním účelem vodního díla je, že ŠP bylo vybudováno jako součást hrazenářské úpravy Rybného potoka, jejímž účelem byla stabilizace toku a regulace pohybu štěrkových naplavenin dále po toku.

Stavba má zajistit:

Vytěžit záchytný prostor ŠP od sedimentů a naplavenin, obnovit a opravit porušené spárování tělesa dvou ŠP v ř. km. 0,638 (dolní ŠP) a 0,760 (horní ŠP) a doplnit kamenný zához pod prahem vývaru dle PD. Následně sediment odvést na skládku. Nejblíže skládka je v Ústí nad Labem – Všebořice, vzdálena cca 17 km.

Po odtěžení je nutné provést očištění tělesa hráze tlakovou vodou v rozsahu cca 167m²; oprava spárování v celkovém rozsahu cca 167m² a doplnit kamenný zához pod prahem vývaru u obou přehrázek o objemu cca 40m³. Stavba se nachází na vodním toku, který zásobuje vodárenskou nádrž Gottleuba.

Při stavbě bude nutné provést pečlivé zabezpečení proti znečištění CH a ropnými látkami.

Plánovaný počet zhotovitelů na staveništi:

předpokládán 1

Plánované období realizace:

není známo

Délka prací:

předpokládaný odhad do 6 měsíců

Zhotovitel:

povede stavební deník o průběhu stavebních prací

Název stavby: „**Rybný potok v Krásném Lese – těžení sedimentů a oprava spárování dvou ŠP**“

Místo stavby:

- VD: štěrková přehrážka KRÁSNÝ LES – horní
- 18679 – č. toku Rybný potok – hraniční tok
- Obec Petrovice, k.ú. Krásný les v Krušných horách
- Obec s rozšířenou působností Ústí nad Labem, Ústecký kraj
- VD bez stálé obsluhy.
- Úkoly jsou zabezpečovány úsekovým technikem, vedoucím úseku Ústí nad Labem, Miroslavem Koubkem, M.: 606 757 480.

Odtěžení sedimentů v záchytném prostoru a opravu spárování tělesa hráze dvou ŠP bude provedeno v ř.km 0,638 (dolní ŠP) a 0,760 (horní ŠP). Odhadem se jedná o vytěžení 1.000m³ sedimentů, který bude nutné odtěžit a následně odvést na skládku. Nejblíže skládka je v Ústí nad Labem – Všebořice vzdálena 17 km.

Část ŠP leží na pozemku sousedního státu Spolková republika Německo - spolková země Sasko.

Pozemky na straně České republiky jsou v majetku Povodí Ohře, s.p.

Příjezd na stavbu a opatření pro vjezd na stavbu:

Samotná plocha staveniště se nachází v korytě vodního toku Rybného potoka (vlastník Povodí Ohře). Celá část určená k těžení naplavenin je přístupná po stávající souběžné účelové komunikaci až do prostoru staveniště (pracoviště).

Staveniště se bude postupně posouvat na základě postupu stavebních prací v korytě vodního toku.

Staveniště v době stavebního klidu nesmí vykazovat žádné rizikové faktory, pracoviště bude vždy zabezpečeno tak, aby k němu neměli přístup cizí osoby a bylo uklizeno.

Z důvodu plošného rozsahu staveniště a možnosti volného přístupu k vodnímu toku nebude staveniště oploceno, v místě aktuální plochy staveniště bude natažena výstražná červenobílá páska.

Zařízení staveniště bude umístěno na souběžné komunikaci a přilehlých pozemcích. Zázemí staveniště (pracoviště) bude zajištěno v celém svém obvodu tak, aby bylo zamezeno vstupu neoprávněných osob do jeho prostoru a prostoru prováděných prací a opatřeno doplňkovou cedulí: „stavba - vstup zakázán“.

Pro účely provedení prací bude voda na stavbu dovážena dodavatelem stavby (prací). V žádném případě nebude využívána voda z vodního toku.

Elektrická energie bude pro potřeby stavby dodávána z mobilních zdrojů dodavatele stavby.

Mezideponie bude zřízena v místě na břehu a odtěžená naplavenina bude průběžně odklízena a následně odvážena mimo prostor koryta Rybného potoka.

Dlouhodobé uložení materiálu potřebné pro stavbu se nepředpokládá.

Plocha určená pro zařízení staveniště bude po dokončení stavby uvedena do původního stavu.

Rozborem podkladů zadavatele z PD zjištěn požadavek:

Zpracovat TP na tuto stavbu, především pro vyřešení přístupu k místu plnění (omezená nosnost mostu přes Rybný potok). Provoz Terezín má k dispozici PD z roku 2003 - oprava povodňových škod. Při vyvážení sedimentu je nutné použít přemostění přes Rybný potok, který je v havarijním stavu a jeho nosnost je omezena rozhodnutím odboru dopravy Magistrátu města Ústí n.L. ze dne 10.5.2006 pod. č.j. MM/OD/SÚ/26071/2006/BauEL (viz. příloha). Není znám vlastník mostu.

Charakter stavby, zejm. zda je stavba nová, jedná se o změnu dokončené stavby, nebo o odstraňování stavby:

Úplné odstranění nečistot z průtočného profilu vodního toku Rybného potoka a provedení opravy dvou ŠP.

Účel užívání stavby:

Venkovní stavba, která po vyčištění nečistot z průtočného profilu koryta potoka a opravy dvou ŠP zajistí průtok vody.

Základní předpoklady výstavby (časové údaje o realizaci stavby, členění na etapy):

Předpokládané zahájení plnění veřejné zakázky:

Je plánováno, že rekonstrukce proběhne v jedné časové etapě avšak na stavbu může mít vliv počasí.

- Odhadem může jít o práci v rozsahu 5 - 6 měsíců – jedné letní sezóny.
- Při nepříznivém počasí a ohrožení pracovníků dojde k přerušení prací. O tomto rozhodnutí zhotovitele bude vždy proveden zápis do SD a zadavatel o tom bude informován prostřednictvím vedoucího stavby.
- Na stavbě bude v jednom pracovním dni pracovat: předpoklad cca 5 – 8 zaměstnanců zhotovitele
- Práce budou prováděny ve skupině, nikdy ne menší než tři osoby.
- Na pracovišti nebude provádět práce pracovník osamoceně.

NÁVRH PROVÁDĚNÍ PRACÍ OBSAHUJE TYTO ČINNOSTI:

- Před zahájením akce bude provedena za přítomnosti TD stavby zadavatele pasportizace současného stavu.
- Práce přípravné – urovnání přístupového terénu, sečení a hrázkování - odvod vody z připravovaných úseků.
- Po vyschnutí sedimentu - vytěžený materiál bude odvezen na skládku.
- Při těžení bude zajištěno, aby nedocházelo k zanášení koryta zvrženým materiálem a proto budou vytvářeny pracovní záchytné hrázky.
- **Natěžená naplavenina bude průběžně odvážena v odvodněném stavu na skládku dle vyhlášky MŽP č. 294/2005 Sb. o ukládání odpadů na skládky.** Uložení odpadu bude provedeno dle platné legislativy za podmínek dodržení limitních hodnot pro třídy vyluhovatelnosti II.A dle tab.Č.2.1. v příloze č. 2 vyhlášky MŽP č. 294/2005 Sb. a obsahu sušiny pro splnění podmínek k uložení na skládku /nesmí být v kapalně fázi/, v odvodněném stavu. Obsah sušiny je podmínkou a předpokladem splnění podmínek vyhlášky MŽP č. 294/2005 Sb. o ukládání odpadů na skládky.

- Odhadem se jedná o 1.000m³ sedimentů, který bude nutné odtěžit a následně odvést na skládku. Nejbližší skládka je v Ústí nad Labem – Všebořice vzdálena 17 km.
- Koryto toku bude čištěno za pomoci mechanizace za účelem vyzvednutí a převozu naplaveniny na určené místo, kde bude uložena naplavenina k odvodnění a opravení dvou štěrkových přehrázek.
- K převozu ze vzdálenějších míst bude použit např. NISSAN kontejner, zbytek dočištění toku bude prováděn ručně za pomoci lopat a košťat, popříp. škrabek pro vyčištění spár ŠP.
- Počet pracovníků se bude měnit dle náročnosti daného úseku nejméně od 5 do 8 pracovníků (dle posouzení zhotovitele). Nejmenší pracovní skupina = 3 pracovníci.
- Pro bezpečnost pracovníků budou využívány zachytňovací body a bezpečnostní lano, které nebude používáno pro žádné jiné účely.
- Po dokončení prací budou pozemky, přístupové cesty, které byly k realizaci využívány uklizeny a uvedeny do původního stavu před zahájením prací.

Budou prováděny tyto organizační úkony a pracovní činnosti v jedné časové etapě:

- **POSTUP - dle předloženého TP a HMG zhotovitele v návaznosti na technické podmínky pro zadání zakázky.**
- Před zahájením prací bude zdokumentován současný stav, pro pozdější porovnání se stavem po jejich dokončení.
- Seznámení s pracovištěm – v celé délce liniové stavby.
- Poučení pracovníků o pracovišti a jeho zázemí, včetně povinnosti používat OOPP a dodržovat zásady BOZP.
- Seznámení se s Plánem BOZP a provádění zápisů do SD.
- Předání staveniště zadavatelem zhotoviteli – zápisem do stavebního deníku (SD).
- Seznámení s Plánem BOZP – zápisem do Plánu BOZP.
- Určení příjezdových cest a plochy pro zázemí (zábor) staveniště dle postupných úseků, vyznačení staveniště a zajištění zákazu vstupu na stavbu nepovolaným osobám – vždy v každém pracovním úseku bude značení přemísťováno tak, aby byly označeny úseky, kde budou prováděny práce.
- Vedoucí prací zajistí seznámení pracovníků s pracovištěm, stavebním zázemím.
- Kontrola a úprava povrchu za účelem zajištění pevného povrchu a možnosti bezpečného odstranění – nánosů, hlíny, mechu, travin náletů apod.
- Vytyčení ochranného pásma staveniště, tj. konkrétního úseku, kde budou práce prováděny (červenobílou páskou, informativním, bezpečnostním značením).
- Zajištění zázemí pro staveniště – TOI, stavební buňka, dovoz pitné vody, lékárnička, přenosné hasicí přístroje dle určení OZO v PO zhotovitele, mobilní telefon.
- Začištění a oprava všech dotčených částí stavby.
- Dokončovací práce – včetně odvozu nepotřebného materiálu.
- Uvedení pracoviště do bezvadného stavu, přičemž i během realizace bude prováděn průběžný úklid po dílčích rekonstrukčních pracích po každém jednotlivém úseku.
- Provedení odborných závěrečných prohlídek TDS zadavatele ve spolupráci se zhotovitelem, průběžné zápisy, další dokumentace prokazující provedené práce.
- Odstranění vad a nedodělků. Předání hotového díla.

VNĚJŠÍ VAZBY STAVBY NA OKOLÍ VČETNĚ JEJÍHO VLIVU NA OKOLÍ STAVBY:

Stávající stav:

Dojde k vyčištění od sedimentů, nečistot, nánosů, naplavenin příp. odpadu apod. Nedojde ke změně stavby a nedojde k negativnímu vlivu na okolí.

Vazby na regulační plány, územní plán a územní rozhodnutí:

Vyčištěním a opravou dvou ŠP dojde k zajištění efektivního průtoku vody korytem Rybného potoka.

Vliv technického řešení stavby a jejího provozu na krajinu, zdraví a životní prostředí:

Zhoršené poměry hluku a prašnosti po dobu rekonstrukčních prací budou pouze dočasné a mohou být částečně eliminovány vhodnou organizací výstavby na co nejnížší míru a co možná nejkratší časový úsek. Využití VT jako celku zůstává stávající.

Po odtěžení je nutné provést očištění tělesa hráze tlakovou vodou v rozsahu cca 167m²; oprava spárování v celkovém rozsahu cca 167m² a doplnit kamenný zához pod prahem vývaru u obou přehrázek o objemu cca 40m³. Stavba se nachází na vodním toku, který zásobuje vodárenskou nádrž Gottleuba.

Při stavbě bude nutné provést pečlivé zabezpečení proti znečištění CH a ropnými látkami.

A.2 Odůvodnění pro zpracování plánu

Vyhodnocení činnosti Koordinátora BOZP v realizační fázi:

Zákon č. 309/2006 Sb.	Působení a povinnosti účastníků akce	ANO/NE/poznámka
§ 14 odst. 1	Na staveništi bude působit víc než 1 zhotovitel	Předpokládáno, že vytěžení naplavenin a opravu ŠP provede jeden zhotovitel.
§ 14 odst. 6, písm. a)	Povinnost oznámení o zahájení prací podle § 15 odst. 1	Není jasný počet nasazených pracovníků a délka provádění prací.
§ 14 odst. 6, písm. b)	Stavebník nebude provádět práce sám pro sebe svépomocí	ANO nebude
§ 14 odst. 6, písm. c)	Stavba si bude vyžadovat stavební povolení	Pravděpodobně ano, avšak v době zpracování Plánu BOZP není zcela jasné s ohledem na území SRN.

Závěr: Zadavatel nemá povinnost určit koordinátora BOZP na stavbě v realizační části pakliže bude prováděna pracovní činnost jedním zhotovitelem.

Pozn.: Dle § 14 odst. 6, písm. a), b), c) z. č. 309/2006 Sb.

Při přípravě a realizaci staveb:

- u nichž nevzniká povinnost oznámení o zahájení prací podle § 14 odst. 1,
- které provádí stavebník sám pro sebe svépomocí nebo dle zvl. práv. předpisu
- nebo nevyžadujících stavební povolení ani stavební ohlášení podle zvl. práv. předpisu se koordinátor podle odst. § 14 odst. 1 z. č. 309/2006 Sb. **neurčuje**

Vyhodnocení povinnosti zpracování oznámení pro OIP:

Zákon č. 309/2006 Sb.	Působení účastníků akce	Oznámení ANO/NE
§ 15 odst. 1 písm. a)	Celková předpokládaná doba trvání prací a činností je delší než 30 pracovních dnů, ve kterých budou vykonávány práce a činnosti a bude na nich pracovat současně více než 20 fyzických osob pro dobu delší než 1 pracovní den	NE
§ 15 odst. 1 písm. b)	Celkový plánovaný objem prací a činností během realizace díla přesáhne 500 pracovních dnů v přepočtu na jednu fyzickou osobu	Není jasný počet nasazených pracovníků a délka provádění prací.

Závěr: Oznámení pro OIP bude zpracováno v případě, že dojde k překročení podmínek uvedených dle zák. č. 309/2006 Sb. § 15 odst. 1 písm. a), b).

Například:

- Zadavatel má povinnost zaslat oznámení pro oblastní inspektorát práce (OIP), pakliže zhotovitel pro pracovní činnost určí 5 pracovníků, kteří budou vykonávat práci po dobu 6 měsíců.
Předpokládaný výpočet: 5 osob x cca 20 pracovních dnů (v jednom měsíci) x 6 měsíců = 600 pracovních dnů v přepočtu na jednu fyzickou osobu.
- Zadavatel má povinnost zaslat oznámení pro oblastní inspektorát práce (OIP), pakliže zhotovitel pro pracovní činnost určí nejméně 6 pracovníků, kteří budou provádět práce po dobu 5 měsíců.
Předpokládaný výpočet: 6 osob x cca 20 prac. dní (v jednom měsíci) x 5 měsíců = 600 přepočtených dní.
- Zadavatel nemá povinnost zaslat oznámení pro oblastní inspektorát práce (OIP), pakliže zhotovitel pro pracovní činnost určí nejméně 5 pracovníků, kteří budou provádět práce po dobu 5 měsíců.
Předpokládaný výpočet: 4 osob x cca 20 prac. dní (v jednom měsíci) x 5 měsíců = 400 přepočtených dní

V realizační fázi může dojít k přehodnocení povinnosti zpracovat a odeslat Oznámení pro OIP dle konkrétní situace a informací získaných od vybraného zhotovitele.

Vyhodnocení Rizikových prací koordinátorem BOZP dle NV č. 591/2006 Sb., práce a činnosti vystavující FO zvýšenému ohrožení života nebo poškození zdraví, při jejichž provádění vzniká povinnost zpracovat Plán BOZP:

Rizikové práce	Provádění
bod 1 Práce vystavující zaměstnance riziku poškození zdraví nebo smrti sesuvem uvolněné zeminy ve výkopu o hloubce větší 5 m	ne
bod 2 Práce související s používáním nebezp. vysoce toxických CHL a přípravků, nebo výskytu biologických činitelů podle zvl. předpisů	ne
bod 3 Práce se zdroji ionizujícího záření pokud se na ně nevztahují zvl. právní předpisy	ne
bod 4 Práce nad vodou nebo v její těsné blízkosti spojené s bezprostředním nebezpečím utonutí	ANO
bod 5 Práce, při kterých hrozí pád z výšky nebo do volné hloubky více jak 10 m	ne
bod 6 Práce vykonávané v ochr. pásmech energet. vedení popř. zařízení technického vybavení	ne
bod 7 Studnařské práce, zemní práce prováděné protlačováním nebo mikrotunelováním z podzemního díla. práce při stavbě tunelů, pokud nepodléhají doзору báňské správy	ne
bod 8 Potápěčské práce	ne
bod 9 Práce prováděné ve zvýšeném tlaku vzduchu (keson)	ne
bod 10 Práce spojené s použitím výbušnin	ne
bod 11 Práce spojené s montáží a demontáží těžkých konstrukčních stavebních dílů kovových, betonových a dřevěných určených pro trvalé zabudování do staveb	ANO

Závěr: Tento plán BOZP je zpracován na základě zjištěných rizik uvedených v § 15 odst. 2, zák. č. 309/2006 Sb., z důvodu vykonávaných činností na stavbě, které vystavují FO zvýšenému ohrožení života nebo poškození zdraví, které jsou uvedeny v Příloze č. 5. NV č. 591/2006 Sb.

Účelem Plánu BOZP je zejména rizika nalézt a upozornit na ně zhotovitele prací.

Dle § 102 odstavce 3) z. č. 262/2006 Sb. je zaměstnavatel povinen soustavně vyhledávat nebezpečné činitele, rizika a procesy pracovního prostředí a pracovních podmínek, zjišťovat jejich příčiny a zdroje. Na základě tohoto zjištění vyhledávat a hodnotit rizika a přijímat opatření k jejich odstranění a provádět taková opatření, aby v důsledku příznivějších pracovních podmínek a úrovně rozhodujících faktorů práce dosud zařazené podle zvláštního právního předpisu jako rizikové mohly být zařazeny do kategorie nižší. K tomuto je povinen pravidelně kontrolovat úroveň BOZP.

Dle § 16 zákona č. 309/2006 Sb. je zhotovitel stavby povinen doložit, že informoval koordinátora o rizicích vznikajících při pracovních nebo technologických postupech, které zvolil.

Dle § 18, odst. 2, písm. a), 1 zák. č. 309/2006 Sb. Je koordinátor povinen při realizaci zajistit informaci o bezpečnostních a zdravotních rizicích, které vzniknou na stavbě během postupu prací.

Po dohodě a jednání se zhotovitelem je možno některá opatření upravit v souladu s návrhem použití stavebních technologií, postupem prací na stavbě a předpokládaným počtem ohrožených osob daným rizikem. Tato úprava musí být součástí aktualizace Plánu BOZP.

INFORMACE O BEZPEČNOSTNÍCH A ZDRAVOTNÍCH RIZICÍCH PŘI PROVÁDĚNÍ PRACÍ V BLÍZKOSTI VODY:

Jsou uvedeny v Příloze č. 2

Soupis dokumentů sloužících jako podklad pro zpracování plánu:

Informaci o identifikačních údajů k projektu, fotodokumentaci, A. průvodní zprávu, biologické posouzení, fotodokumentace z PD, situace stavby, vzorové řezy, zápis PBD 15.05.2017

A.2 Některé zásady bezpečné práce při práci s ručním (ostrým) náradím:

Zhotovitel je povinen dodržovat zásady bezpečné práce při práci s ručním ostrým náradím zejm.:

- zaměstnance seznámit se způsobem zajišťování první pomoci, vybavit zaměstnance OOPP,
- práci vykonávané osamoceně nebo samostatně zaměstnance seznámit s pravidly pro dorozumívání mezi zaměstnanci na pracovišti nebo pro dorozumívání s vedoucím zaměstnancem,
- zaměstnanec (každý pracovník) bude vybaven obvazovým balíčkem,
- pracoviště bude vybaveno prostředky pro poskytnutí první pomoci - lékárničkou,
- na pracovišti bude k dispozici zaměstnancům (pracovníkům) mobilní telefon - umožňujících přivolat rychlou lékařskou pomoc, informovat jej o telefonních číslech a nejbližších místech s pokrytím signálem - **tísňové volání (číslo 112)** má mít lepší pokrytí než **běžně používané číslo 155**,
- práce osamoceně nebudou prováděny. Pro případ, že si technologický postup nebo rozhodnutí zhotovitele vyžádá práci osamoceně, pak použij osamoceně nebo samostatně pracujícího zaměstnance, aby přerušil práci, „pokud nemůže pokračovat v práci bezpečným způsobem a o přerušení práce musí informovat bez zbytečného odkladu vedoucího pracovníka.

Kvalifikace pracovníků: Pracovníci musí být prokazatelně seznámeni s pracovištěm, s přístupy na pracoviště, riziky BOZP, TP dodavatele (zhotovitele), návody k použití používané techniky.

Důležité telefony:

150 požární ochrana

155 rychlá zdravotnická péče

158 policie

Vodohospodářský dispečink Povodí Ohře, s.p.: (nepřetržitá služba) ☎ 474 636 306 ☎ 602 757 472

Úsekový pracovník: **Miroslav Koubek M.: 606 757 480**

Obchůzkář VD provádějící pochůzky TBD: **Martin Marek M.: 720 537 883**

A.3 Údaje o zpracovateli projektové dokumentace

Jméno, identifikační číslo osoby, bylo-li přiděleno, a sídlo/adresa místa bydliště:

Povodí Ohře, státní podnik, Ing. Marie Sýkorová, (ČKAIT 0401803, AI pro stavby vodního hospodářství a krajinného inženýrství).

Jméno hlavního projektanta včetně čísla, pod kterým je zapsán v evidenci autorizovaných osob vedené ČKA nebo ČKAI a techniků činných ve výstavbě, s vyznačeným oborem, popřípadě specializací jeho autorizace

Povodí Ohře, státní podnik, Ing. Marie Sýkorová, (ČKAIT 0401803, AI pro stavby vodního hospodářství a krajinného inženýrství).

A.4 Údaje o koordinátorovi BOZP na staveništi

Ing. Zdeňka Janoščíková, koordinátor BOZP na staveništi, IČO: 13311743

Č. osv.: SZÚB/0016/KOO/2015, kopie osvědčení přiložena na zadní straně Plánu BOZP

Sídlo a doručovací adresa: Stromovka 4709, 430 01 Chomutov, Povořovna č. 101189622: Blatenská 2306/109 Chomutov, 430 03, M.: 728 531 860, Email: z.janoscikova@seznam.cz

B. SITUAČNÍ VÝKRES STAVBY

B.1 Situační výkres širších vztahů dané stavby



Podél průtočného profilu vede prakticky po celou její délku cesta pro pěší, kde je možný pohyb veřejnosti (cyklistů, turistů, houbařů apod.). Tato skutečnost se jeví jako rizikový faktor pro provádění prací zhotovitelem.

Rozborem podkladů zadavatele z PD zjištěn požadavek:

Zpracovat TP na tuto stavbu, především pro vyřešení přístupu k místu plnění (omezená nosnost mostu přes Rybný potok). Provoz Terezín má k dispozici PD z roku 2003 - oprava povodňových škod. Při vyvážení sedimentu je nutné použít přemostění přes Rybný potok, který je v havarijním stavu a jeho nosnost je omezena rozhodnutím odboru dopravy Magistrátu města Ústí n.L. ze dne 10.5.2006 pod. č.j. MM/OD/SÚ/26071/2006/BaueL (viz. příloha). Není znám vlastník mostu.

ŠIRŠÍ VZTAHY, SE KTERÝMI SE ZHOTOVITEL NA STAVENÍŠTI SETKÁ:

1.	Kontakt se stávajícími inženýrskými sítěmi	ANO:	NE: X	
2.	Kontakt se železnicí	ANO:	NE: X	
3.	Kontakt se silniční dopravou	ANO: X	NE:	Příjezd k VT
4.	Kontakt s vodními díly	ANO:	NE: X	
5.	Kontakt s veřejnými komunikacemi	ANO: X	NE:	Příjezd k VT
6.	Kontakt s veřejnými objekty a osídlením	ANO:	NE: X	
07.	Kontakt s podnikatelskými objekty	ANO:	NE: X	
08.	Kontakt s turistickými cestami a cyklotrasami	ANO:	NE: X	
09.	Kontakt s vodními toky:	ANO: X	NE:	Vodní tok – práce na běhu

C. POŽADAVKY NA OBSAH PLÁNU

C.1 Zákl. informace o rozhodnutích, soupis dokumentů o povolení stavby, SÚ nebo AI

Dle bodu A.2

C.2 Postupy na staveništi řešící, specifik. jednotl. opatření vyplývající z pl. práv. předpisů, s ohledem na místní podm. ve vazbě na předpokl. čas. průběh prací při realizaci stavby od a) do v)

a) **zajištění oplocení, ohrazení stavby, vstupů a vjezdů, prostor pro skladování a manipulaci s materiálem** **Příjezd na stavbu a opatření pro vjezd na stavbu:**

Samotná plocha staveniště se nachází v korytě vodního toku Rybného potoka (vlastník Povodí Ohře). Celá část určená k těžení naplavenin je přístupná po stávající souběžné účelové komunikaci až do prostoru staveniště (pracoviště). Staveniště se bude postupně posouvat na základě postupu stavebních prací v korytě vodního toku. Staveniště v době stavebního klidu nesmí vykazovat žádné rizikové faktory, pracoviště bude vždy zabezpečeno tak, aby k němu neměli přístup cizí osoby a bylo uklizeno.

Z důvodu plošného rozsahu staveniště a možnosti volného přístupu k vodnímu toku nebude staveniště oploceno, v místě aktuální plochy staveniště bude natažena výstražná červenobílá páska.

Zařízení staveniště bude umístěno na souběžné komunikaci a přilehlých pozemcích.

Zázemí staveniště (pracoviště) bude zajištěno v celém svém obvodu tak, aby bylo zamezeno vstupu neoprávněných osob do jeho prostoru a prostoru prováděných prací a opatřeno doplňkovou cedulí: „stavba - vstup zakázán“.

Pro účely provedení prací bude voda na stavbu dovážena dodavatelem stavby (prací). V žádném případě nebude využívána voda z vodního toku.

Elektrická energie bude pro potřeby stavby dodávána z mobilních zdrojů dodavatele stavby.

Mezideponie bude zřízena v místě na břehu a odtěžená naplavenina bude průběžně odklízena a následně odvážena mimo prostor koryta Rybného potoka. Dlouhodobé uložení materiálu potřebné pro stavbu se nepředpokládá.

Plocha určená pro zařízení staveniště bude po dokončení stavby uvedena do původního stavu.

Rozborem podkladů zadavatele z PD zjištěn požadavek:

Zpracovat TP na tuto stavbu, především pro vyřešení přístupu k místu plnění (omezená nosnost mostu přes Rybný potok). Provoz Terezín má k dispozici PD z roku 2003 - oprava povodňových škod. Při vyvážení sedimentu je nutné použít přemostění přes Rybný potok, který je v havarijním stavu a jeho nosnost je omezena rozhodnutím odboru dopravy Magistrátu města Ústí n. L. ze dne 10.5.2006 pod. č.j. MM/OD/SÚ/26071/2006/Bauel (viz. příloha). Není znám vlastník mostu.

Při těžení bude zajištěno, aby nedocházelo k zanášení koryta zvrženým materiálem a proto budou vytvářeny pracovní zachytne hrázky.

Natěžená naplavenina bude průběžně odvážena v odvodněném stavu na skládku dle vyhlášky MŽP č.

294/2005 Sb. o ukládání odpadů na skládky.

Odhadem se jedná o 1.000m³ sedimentů, který bude nutné odtěžit a následně odvést na skládku. Nejbližší skládka je v Ústí nad Labem – Všebořice vzdálena 17 km.

Staveniště v době stavebního klidu nebude vykazovat žádné rizikové faktory, pracoviště bude vždy uklizeno.

Z důvodu plošného rozsahu staveniště a možnosti volného přístupu veřejnosti v celé trase vodního toku nebude staveniště oploceno, v místě aktuální plochy staveniště bude pouze natažena výstražná páska.

Zařízení staveniště bude umístěno na souběžné komunikaci a přilehlých pozemcích, je přístupné po místních komunikacích.

Zázemí staveniště (pracoviště) bude zajištěno v celém svém obvodu tak, aby bylo zamezeno vstupu neoprávněných osob do jeho prostoru a prostoru prováděných prací a opatřeno doplňkovou cedulí: „stavba - vstup zakázán“.

Pro účely provedení prací bude voda na stavbu dovážena v cisternách dodavatelem stavby (prací). V žádném případě nebude využívána voda z vodního toku.

Elektrická energie bude pro potřeby stavby dodávána z mobilních zdrojů dodavatele stavby.

Mezideponie bude zřízena v místě na břehu a odtěžená naplavenina bude průběžně odklízena a následně odvážena mimo prostor VT.

Plocha určená pro zařízení staveniště bude po dokončení stavby uvedena do původního stavu.

Zhotovitel bude předávat zadavateli provedenou „průběžně dokončenou práci“ po jednotlivých úsecích.

Pro případ, že se v objektu vyskytne otvor, pak bude dodržováno následující opatření:

Každý otvor, jáma, volný prostor bude zabezpečen proti vstupu do tohoto prostoru (do otvoru, do jámy), za účelem zabránění propadnutí!!! Zcela nestačující řešení je zajistit otvor instalací reflexní páskou. Po skončení prací budou všechny otvory jako jsou například i odstraněné dveře zabezpečeny pevnou zábranou tak, aby do prostoru nemohla vstoupit žádná osoba. **Blíže upraveno v NV č. 591/2006 Sb., příloha č. 1 část I.**

b) zajištění osvětlení stavenišť a pracovišť

Elektrická energie bude pro potřeby stavby dodávána z mobilních zdrojů dodavatele stavby.

Práce budou probíhat v denních hodinách, přisvědčení pracoviště se nepředpokládá.

Opatření:

Zhotovitel se seznámí s přístupem ke zdroji energií a bude dodržovat pokyny pro jejich používání dané zadavatelem a provozním režimem.

Zařízení pro rozvod energií vyžaduje, aby projektová dokumentace, zařízení staveniště a následné skutečné provedení zařízení staveniště odpovídalo zejm. těmto požadavkům a zásadám:

1. Musí být zajištěna identifikace rozvodů energie existujících před zřízením staveniště, aby mohly být následně zkontrolovány a viditelně označeny.
2. Dočasná zařízení musí být navržena takovým způsobem, aby se nestala zdrojem vzniku požáru nebo výbuchu, tzn., že musí splňovat právní a normové požadavky a další požadavky:
 - a) dočasná elektrická zařízení musí být podrobována pravidelným kontrolám a revizím ve stanovených intervalech, které bude muset následně zajišťovat zhotovitel stavby,
 - b) hlavní vypínač elektrického zařízení musí být snadno přístupný, označen a zabezpečen proti neoprávněné manipulaci.
4. nelze-li vyloučit provoz dopravních prostředků a pojezdových strojů pod elektrickým vedením, musí být instalovány závěsné zábrany včetně náležitých upozornění.

Blíže upraveno v NV č. 591/2006 Sb., příloha č. 1 část II.

c) stanovení ochranných a kontrolovaných pásem a opatření proti jejich poškození

Opatření:

Veškeré nepředpokládané střety s IS je nezbytné hlásit TDS zhotovitele.

d) řešení opatření při nebezpečí výbuchu nebo požáru

Rozborem PD nebylo zjištěno, že by se používaly pracovní postupy s nebezpečím výbuchu nebo požáru.

e) zajištění komunikace na staveništi, včetně podjíždění elektrického vedení a dalších médií (plyn, pára, voda aj.), prozatímní rozvody elektřiny po staveništi, čerpání vody, noční osvětlení

Budou využívány stávající komunikace a trasy příjezdové cesty.

Není známo, že by se stavba dotkla IS.

Vzdušná vedení není řešeno.

Noční osvětlení není řešeno.

Práce v noci nebudou prováděny.

Rozborem podkladů zadavatele z PD zjištěn požadavek:

Zpracovat TP na tuto stavbu, především pro vyřešení přístupu k místu plnění (omezená nosnost mostu přes Rybný potok). Provoz Terezín má k dispozici PD z roku 2003 - oprava povodňových škod. Při vyvážení sedimentu je nutné použít přemostění přes Rybný potok, který je v havarijním stavu a jeho nosnost je omezena rozhodnutím odboru dopravy Magistrátu města Ústí n. L. ze dne 10.5.2006 pod. č.j. MM/OD/SÚ/26071/2006/BaueL (viz. příloha).

Není znám vlastník mostu.

Opatření: Viz bod c) a dále

Zařízení staveniště – spotřebiče, nářadí, svářecí soupravy napájené elektrocentrálami, příp. tlakové láhve, kompresory bude používáno za předpokladu, že má příslušné revizní a atestační oprávnění a práce s nimi provádí odborně způsobilá osoba, která má příslušné oprávnění s těmito zařízeními pracovat.

Příjezd k prostoru staveniště se sníženou rychlostí do 10 km/hod. (jízda krokem).

Vyvíjet maximální snahu o dodržování TP, aby práce na sebe navazovaly a nedocházelo k dlouhodobému uskladnění vytěženého odpadního materiálu.

Materiál bude uskladněn na určeném místě.

Místo pro uskladnění materiálu určí zhotovitel po vzájemné dohodě se zadavatelem.

f) posouzení vnějších vlivů na stavbu, zejména otřesů od dopravy, nebezpečí povodně, sesuvu zeminy, a konkretizace opatření pro případ krizové situace

Jedná se o venkovní liniovou stavbu, kde se nepředpokládají vnější vlivy otřesů.

Ohrožení povodní je signalizováno přes dispečink zadavatele Povodí Ohře, s.p.

Bude nutná spolupráce s příslušnou institucí ze SRN - Sasko.

Provozní řád pro vodní dílo ŠP Krásný les – horní (ř. km 0,760) zpracoval Ing. Petr Zahradka – závod Terezín v 09/2014.

Po pěti letech mají být prováděny revize ŠP.

Opatření:

Zhotovitel se seznámí s tímto aktualizovaným dokumentem.

g) opatření vztahující se k umístění a řešení zařízení staveniště, včetně situačního výkresu širších vztahů staveniště, řešení svislé a vodorovné dopravy osob a materiálu

Zařízení staveniště:

1 stavební buňka, příp. technické vozidlo, TOI zařízení, v zázemí stavby bude k dispozici lékárnička, PHP dle určení OZO v PO zhotovitele.

Zařízení staveniště bude průběžně přesouváno dle postupných pracovních úseků.

Doprava vytěženého sedimentu na skládku – cca 17 Km Ústí nad Labem – Všebořice.

Opatření:

Místo pro případné uložení stavebního materiálu bude zřízeno jako dočasné místo za předpokladu, že neohrozí pracovníky ani osoby pohybující se po staveništi a v bezprostřední blízkosti staveniště.

Použitý, nepotřebný materiál bude průběžně odvážen mimo staveniště a nebude shromažďován v okolí stavby. Šetrně bude přistupováno k ochraně ŽP.

Deponie odpadního a vytěženého materiálu bude průběžně konzultována se zadavatelem.

Odhadem se jedná o 1.000m³ sedimentů, který bude nutné odtěžit a následně odvést na skládku. Nejbližší skládka je v Ústí nad Labem – Všebořice vzdálena 17 km.

Rozborem podkladů zadavatele z PD zjištěn požadavek:

Zpracovat TP na tuto stavbu, především pro vyřešení přístupu k místu plnění (omezená nosnost mostu přes Rybný potok). Provoz Terezín má k dispozici PD z roku 2003 - oprava povodňových škod. Při vyvážení sedimentu je nutné použít přemostění přes Rybný potok, který je v havarijním stavu a jeho nosnost je omezena rozhodnutím odboru dopravy Magistrátu města Ústí n. L. ze dne 10.5.2006 pod. č.j. MM/OD/SÚ/26071/2006/BauEL (viz. příloha). Není znám vlastník mostu.

h) postupy pro zemní práce řešící zajištění provádění výkopů, zejména riziko zasypání osob, s ohledem na druhy pažení, šířku výkopu, sklony svahu, technologii ukládání sítí do výkopu, zabezpečení okolních staveb, snižování a odvádění povrchové a podzemní vody

Neprovádí se.

i) způsob zajištění bezbariérového řešení na veřejných pozemních komunikacích a veřejných plochách, zejména s ohledem na způsob zajištění proti pádu do výkopu osob se zrakovým postižením

Stavba neřeší nároky na bezbariérový přístup. Vstup na stavbu osobám se zrakovým postižením není dovolen. Zhotovitel musí zajistit zákaz vstupu nepovolaným osobám na staveniště.

j) postupy pro betonářské práce řešící způsob dopravy betonové směsi, zajištění všech fyzických osob zdržujících se na staveništi proti pádu do směsi, pohyb po výztuži, přístup k místům betonáže, předpokládané provedení bednění, (ochrana ohrožených prostorů)

Po odtěžení sedimentu je nutné provést očištění tělesa hráze tlakovou vodou v rozsahu 167 M², opravu spárování v celkovém rozsahu 167m² a doplnit kamenný zához pod prahem vývaru u obou přehrázek o objemu 40m².

Stavba se nachází na VT, který zásobuje vodárenskou nádrž Gottleuba.

Při stavbě bude nutné provést pečlivé zabezpečení proti znečištění CHL a ropnými látkami.

Prováděné zednické práce a příprava zednického materiálu budou prováděny dle pracovních postupů, které zpracuje zhotovitel přičemž bude dodržovat požadavky na bezpečné provádění betonářských prací, které stanovuje čl. IX Přílohy č. 3 k NV č. 591/2006 Sb., ve znění pozdějších předpisů.

Dále bude dodržovat požadavky na BOZP při provozu a užívání náradí, strojů, které stanovuje Příloha č. 2 k NV č. 591/2006 Sb., ve znění pozd. předpisů.

BETONÁŽ:

Betonovat se budou pouze prvky komunikace (žlaby, obruby, vpusti),

Beton bude na stavbu dopravován v domíchavači nebo napřímo,

Beton bude z vozu sklopen na předem určené místo o dostatečné únosnosti,

Betonáž budou provádět výhradně osoby k tomu určené,

Pracovníci budou chráněni proti rozstříku beton. Směsi,

Při používání betonpumpy věnovat zvýšenou pozornost jejímu nájezdu na místo určení a dále pak na stav tlakových hadic.

Pracovníci budou při práci s betonovou směsí používat OOPP, zejm. ochranné brýle, rukavice, pevnou obuv, ochr. helmu, reflexní oděv.

k) postupy pro zednické práce řešící základní technologie zdění zevnitř objektu, zejména ochranné zábradlí zvenku, z obvodového lešení, zajišťování otvorů ve svislém zdivu, dopravu materiálu pro zdění, zajištění pod místem práce ve výšce a v jeho okolí

Vlastní těleso ŠP určené k opravě je zděné. Opravou se předpokládají zděné vysprávkky.

Budou-li pro opravu ŠP prováděny zednické práce, pak příprava zedn. materiálu bude provedena dle pracovních postupů, které zpracuje zhotovitel.

Pro zdění není dovoleno vstupovat na právě dozděnou stěnu a to ani z důvodu kontroly svislosti, Materiál bude ukládán tak, aby pro pohyb osob zůstala minim. 600mm ulička.

Pomocná konstrukce pro vyvýšení pracovního místa bude opatřena dvoutyčovým zábradlím.

Pomocná konstrukce bude založena na rovném, stabilním povrchu. Je zakázáno ji stavět na nestabilní podloží nebo na předměty.

Zvyšování místa práce není dovoleno, na žebříku bude pracovat vždy jen jedna osoba, která může vynášet nebo snášet břemena po žebříku max. do 15 kg.

Při práci ve výšce bude zajištěno střežení ohroženého prostoru pádem z výšky osobou k tomu určenou.

Hranice ohroženého prostoru bude zvětšena nejm. o 1,5 m od volného okraje.

Vzniklé otvory ve svislém plášti budou zjištěny zábradlím.

Riziko:

Při práci s betonovou směsí může dojít ke vstříknutí směsi do obličeje, očí, vdechnutí prachu suché směsi cementu.

Opatření:

- Používat OOPP – zejm. pevnou obuv, pracovní oděv, pracovní rukavice, ochranné brýle, ochrannou helmu a další.
- Prováděné zednické práce a příprava zednického materiálu budou prováděny dle pracovních postupů.
- Provádět pravidelnou kontrolu přístrojů a strojů před zahájením prací.
- Při zjištění závady přerušit práci a přivolat odbornou údržbu, opravu provádět odborně způsobilými osobami a jen po odpojení od přívodu energie.
- Nedávat do míchacího kotle s betonovou směsí nejdříve vodu, nikdy nesahat do tlakové nádoby za chodu stroje,
- při dopravě betonové směsi postupovat dle návodu stroje výrobce (pomalé otevírání).
- Nepoužívat poškozené nářadí a nářadí, které nelze spínačem vypnout nebo zapnout ani poškozených elektrických přívodů stroje, obsluha stroje pro míchání omítacích strojů bude proškolená výrobcem či odpovědnou osobou.

Opatření pro práce ve výškách jsou uvedeny v části o).

Stavba se nachází na VT, který zásobuje vodárenskou nádrž Gottleuba. Při stavbě bude nutné provést pečlivé zabezpečení proti znečištění CHL a ropnými látkami.

l) **postupy pro montážní práce řešící bezpečnostní opatření při jednotlivých montážních operacích a s tím spojených opatřeních pro zajištění pomocných stavebních konstrukcí, přístupy na místo montáže, způsob zajišťování otvorů vzniklých s postupem montáže, doprava stavebních dílů a jejich upevňování a stabilizace**
Neprovádí se.

m) **postupy pro bourací a rekonstrukční práce řešící základní technologie bourání, zejména ruční, strojní, kombinované, a za využití výbušnin, zajištění pracovišť s bouracími pracemi, podchycení bouraných konstrukcí, odvoz sutin, zajištění všech fyzických osob zdržujících se na staveništi ve výšce, zabezpečení inženýrských sítí, jejich náhradní vedení, zabezpečení okolních objektů a prostor**

Bude provedena oprava dvou šterkových přehrážek , přesun kamenného záhozu. V žádném případě nebude použito výbušnin!!!

Opatření: Používat OOPP, práce provádět ve skupině, tj. nejméně tři pracovníci.

n) **řešení montáže stropů, včetně pomocných konstrukcí, opatření zajištění bezpečné a zdraví neohrožující práce ve výšce po obvodu a v místě montáže, doprava materiálu, zajištění pod prací ve výšce,**
Neprovádí se.

o) **postupy pro práci ve výškách řešící způsob zajištění proti pádu na volném okraji, proti sklouznutí, proti propadnutí střešní konstrukcí, dopravu materiálu, konkrétní způsob zajištění prací ve výšce; při navrhování osob. zajištění osob určit systém zachycení proti pádu, vč. určení způsobu kotvení pro zajištění os. proti pádu OOPP, pokud nebylo možné přednostně užít prostředků kolektivní ochrany před prostředky osobní ochrany**
Budou prováděny práce v nestabilním, mokřinatém a výškově rozdílném přírodním terénu.

Zhotovitel, před zahájením prací, určí bezpečné místo na pevném břehu VT.

Druh OOPP, způsob jištění určí zhotovitel na místě dle zjištění výškových rozdílů pracovní polohy jednotlivých pracovníků.

Zhotovitel je povinen organizovat práci a **stanovit pracovní postupy** z hlediska bezpečnosti práce.

Zhotovitel musí přijímat technická a organizační opatření k zabránění pádu zaměstnanců z výšky nebo do hloubky, propadnutí nebo sklouznutí nebo k jejich bezpečnému zachycení (ochrana proti pádu) a zajistí jejich provádění.

Požadavek koordinátora:

Zaměstnanci při opravě a výměně krovu budou co nejvíc využívat pomocné lešeňové konstrukce

Zaměstnanci budou povinni se zajišťovat proti pádu zejména osobními ochrannými pracovními prostředky.

*Všichni zaměstnanci musí být **zdravotně způsobilí** (lékařská prohlídka)*

*Všichni zaměstnanci musí být **odborně způsobilí** (zejména školení BOZP – práce ve výškách).*

Zhotovitel musí při práci ve výškách **postupovat v souladu s platnou legislativou** a to s NV č. 362/2005 Sb., NV č. 591/2006 Sb. a zákonem č. 309/2006 Sb.

Zhotovitel musí přijmout technická a organizační opatření k zabránění pádu zaměstnanců z výšky nebo do hloubky, propadnutí nebo sklouznutí nebo k jejich bezpečnému zachycení (ochrana proti pádu) a zajistí jejich provádění už **od 1,5m** nad okolní úrovní.

Opatření a základní požadavky BOZP pro práce ve výškách (nad 1,5 m) a nad volnou hloubkou:

- Zhotovitel přijme technická a organizační opatření k zabránění pádu zaměstnanců z výšky nebo do hloubky, propadnutí nebo sklouznutí nebo k jejich bezpečnému zachycení (dále jen "ochrana proti pádu") a zajistí jejich provádění
- na pracovištích a přístupových komunikacích nacházejících se v libovolné výšce nad vodou nebo nad látkami ohrožujícími v případě pádu život nebo zdraví osob například popálením, poleptáním, akutní otravou, zadušením,
- na všech ostatních pracovištích a přístupových komunikacích, pokud leží ve výšce nad 1,5 m nad okolní úrovní, případně pokud pod nimi volná hloubka přesahuje 1,5 m.
- Zhotovitel zajistí, aby na všech plochách, které nezaručují, že jsou při zatížení osobami včetně náradí, pracovních pomůcek a materiálu bezpečné proti prolomení, případně na nichž toto zatížení není vhodně rozloženo technickou konstrukcí (pracovní, popř. přístupová podlaha apod.), bylo provedeno zajištění proti propadnutí. Ke zvyšování místa práce nebo k výstupu není dovoleno používat nestabilní předměty a předměty určené k jinému použití (vědra, sudy, židle, stoly apod.).
- Ochranu proti pádu zajišťuje zhotovitel přednostně pomocí prostředků kolektivní ochrany, kterými jsou zejména technické konstrukce, například ochranná zábradlí a ohrazení, poklopy, záchytná lešení, ohrazení nebo sítě, a dočasné stavební konstrukce, například lešení nebo pracovní plošiny.
- Při práci ve výškách a nad volnou hloubkou vykonávané osamoceně nebo samostatně musí být zaměstnanec seznámen s pravidly pro dorozumívání mezi zaměstnanci na pracovišti nebo pro dorozumívání s vedoucím zaměstnancem. Zaměstnanec vykonávající práci uvedenou ve větě první musí být poučen o povinnosti přerušit práci, pokud v ní nemůže pokračovat bezpečným způsobem, a o přerušování práce musí neprodleně informovat vedoucího zaměstnance, popřípadě představitele zhotovitele.
- Práce ve výškách nesmí být prováděna, jestliže nepříznivá povětrnostní situace.

Blíže upraveno v NV č. 362/2005 Sb.

p) **zajištění dalších požadavků na bezpečnost práce, zejména dopravu materiálu, jeho skladování na pracovišti, zajištění pracoviště z hlediska požadavků při práci ve výšce, opatření vztahující se k pomocným stavebním konstrukcím použitým pro jednotlivé práce, použití strojů**

Zhotovitel (dodavatel) prací bude respektovat provozní pravidla zadavatele.

V době zpracování plánu BOZP nebyla známa informace do jaké blízkosti se svým vozidlem zhotovitel přiblíží k břehu vodního toku. Z toho důvodu koordinátor uvádí základní požadavky na bezpečnost práce zejm. pro dopravu materiálu a pracovního zařízení, nástrojů pro výkon prac. činnosti.

Komunikace, cesty pro chodce, vjezdy a výjezdy do uzavřených nebo jinak ohrazených ploch musí být trvale udržovány volné, průjezdné i průchodné. Nesmí jich být používáno jako skladovacích ploch. Do jejich průjezdných i průchodných profilů nesmí zasahovat žádné předměty, části strojů, zařízení apod. Nesmí stát v místech nepřehledných, zúžených a v zatáčkách.

Odstavení vozidla může být jen na vyhrazených plochách, které určí pověřený pracovník. Vozidlo musí být při odstavení zajištěno proti samovolnému uvedení do pohybu i proti uvedení do pohybu nepovolanou osobou.

1. V případě mimořádného znečištění komunikace (nános zeminy, rozlitý olej apod.), nebo jejího poškození je povinen provoz, jehož pracovník znečištění či poškození způsobil, postarat se okamžitě, aby komunikace i přilehlé prostory byly uvedeny do původního stavu.
2. Nejvyšší povolená rychlost jízdy motorových vozidel, mechanizačních prostředků v areálu vnitřního prostoru objektu je 10 km/hod. Řidiči vozidel jsou povinni rychlost přizpůsobit stavu komunikace, vlastnostem vozidla i přepravovanému nákladu, povětrnostním podmínkám a jiným okolnostem, které mohou předpovídat.
3. Řidiči jsou povinni před výjezdem z objektu kontrolovat čistotu vozidel a dále postupovat dle zásad pro provádění nákladní a osobní dopravy motorovými vozidly.
4. Přeprava osob dopravními prostředky, které nejsou pro přepravu osob, je zakázána.

5. Technický stav všech dopravních prostředků musí odpovídat platným předpisům podle druhu dopravního prostředku. Za technický stav, opravy a údržbu dopravních prostředků odpovídá vedoucí, který má dopravní prostředek k používání.

Vozidlo, které přijede k břehu bude vybaveno proti příp. úkapu ropných látek vanou nebo absorbční látkovinou. **Blíže upraveno v NV č. 591/2009 Sb., příloha č. 3, část I.**

Stavba se nachází na VT, který zásobuje vodárenskou nádrž Gottleuba. Při stavbě bude nutné provést pečlivé zabezpečení proti znečištění CHL a ropnými látkami.

- q) **postupy řešící jednotlivé práce a činnosti a stanovní opatření pro prolínání a souběh jednotlivých prací, zejména využití více jeřábů na jednom staveništi a práce za současného provozu veřejných dopravních prostředků, (systém bezpečné práce ČSN 12480) a určení koordinátora činnosti jeřábů**

Neprovádí se.

- r) **zajištění organizace a časové posloupnosti nebo souslednosti prací vykonávaných při realizaci stavby s prováděním tunelářských a podzemní prací, pro které jsou požadavky na bezpečnostní opatření stanoveny zvláštním právním předpisem Vyhl. č. 55/1995 Sb.)**

Neprovádí se.

- s) **zajištění bezpečnostních opatření ve spojení s prací ve výšce a nad volnou hloubkou, při provádění dokončovacích prací a prací pomocné stavební výroby, zejména při montáži antén a hromosvodů, osazování oken, montáži zábradlí, vodorovné izolace balkonů, teras a střech, při montáži výtahů, vzduchotechniky, klimatizací, při provádění nátěrů konstrukcí a fasád a při dokonč. pracích kolem objektu**

Neprovádí se.

- t) **postupy pro specifická opatření vyplývající z podmínek provádění stavebních a dalších prací a činností v objektech za jejich provozu, včetně časového harmonogramu těchto prací a činností**

Specifikace prací:

Počet pracovníků se bude měnit dle náročnosti daného úseku od 4 do 8 pracovníků.

Dále pro bezpečnost pracovníků budou využívány záchytné body a naše bezpečnostní lano.

Koordinátor BOZP upozorňuje:

- Pracovní činnosti budou prováděny podle dle předem stanovených TP, HMG zhotovitele, s použitím předepsaných OOPP a při dodržování opatření v Plánu BOZP.
- Všichni pracovníci budou seznámeni s riziky práce v blízkosti vody.
- Na pracovišti, na břehu bude po celou dobu vykonávaných prací k dispozici volné bezpečnostní lano, které nebude používáno ke stavebním účelům. Toto lano bude výhradně ponecháno k dispozici pro záchranu osoby, která neočekávaně uklouzne/upadne do vody.
- Všichni pracovníci budou seznámeni s jeho umístěním!!!!
- Na pracovišti bude k dispozici vybavená lékárnička pro poskytnutí PP!!!
- Žádný pracovník nebude pracovat osamoceně.

- u) **postupy pro opatření vyplývající ze specifických požadavků na stavbu, např. z konzultací s orgány inspekce práce, stavebními úřady, orgány ochrany veřejného zdraví a dalšími orgány podle zvl. práv. předpisů, (viz stanoviska dotčených orgánů)**

Nepředpokládá se. Blíže zejm. tyto právní předpisy: z. č. 174/1968 Sb., o státním odborném dozoru nad bezpečností práce, z. č. 200/1999 Sb., o přestupcích, z. č. 500/2004 Sb., správní řád, z. č. 251/2005 Sb., o inspekci práce, z. č. 200/1999 Sb., o přestupcích.

- v) **postupy pro opatření vyplývající ze specifických požadavků na práce a činnosti spojené zejména s používáním toxických CHL, CHL klasifikovaných jako toxické kategorie 3 nebo toxické pro specifické cílové orgány po jednorázové nebo opakované expozici kategorie 1 podle přímo použitelného předpisu EU upravujícího klasifikaci, označování a balení látek a směsí, ionizujícího záření a výbušnin a s výskytem azbestu**
Látky, směsi ionizujícího záření a výbušnin a s výskytem azbestu se nepředpokládají a neřeší se.

- Zhotovitel při provádění dohodnuté činnosti bude dodržovat hygienické a ekologické předpisy na předaném pracovišti objednatel a bude provádět opatření proti úniku nebezpečných látek a látek závadných vodám, zvláště ropných látek ze strojů a zařízení. Je odpovědný za správné uložení těchto látek dle příslušných předpisů.
- Dojde-li přes veškerá opatření k úniku těchto látek, je povinen na vlastní náklady provést opatření, aby nedošlo zejména k znečištění povrchových a podzemních vod a provést likvidaci následků havárie.
- Každý únik CHL, ropných látek bez zbytečného odkladu nahlásí příslušnému Hasičskému záchrannému sboru ČR, příslušnému vodoprávnímu úřadu, objednateli prací, technickému pracovníkovi zadavatele.

- Dodavatel (zhotovitel) zodpovídá za likvidaci veškerých odpadů vzniklých při realizaci stavby. O odpadech a jeho separaci povede zhotovitel jednoduchou evidenci, kde bude uvedeno skutečné množství vzniklých odpadů a doklad o způsobu jejich využití nebo likvidace.
- Evidence bude sloužit pro kontrolní činnost orgánu ochrany ŽP.
- Zhotovitel zamezí znečišťování vody.
- Veškeré odpady vzniklé v průběhu stavby (prací) budou řádně zneškodňovány.
- Závěrečné práce = úklid prostoru prováděných prací.

Specifická právní úprava pro prováděné dílo:

Účelem zákona č. 254/2001 Sb., o vodách, je chránit povrchové a podzemní vody, stanovit podmínky pro hospodárné využití vodních zdrojů a pro zachování i zlepšení jakosti povrchových i podzemních vod, vytvořit podmínek pro snižování nepříznivých účinků povodní a sucha a zajistit bezpečnost vodních děl atd.

Zákon č. 254/2001 Sb., o vodách stanovuje podmínky (opatření) pro:

Vypouštění odpadních vod s obsahem nebezpečné závadné látky do kanalizace (§16),

Řeší oblast odpadních vod (§38). Řeší nakládání a manipulaci se závadnými látkami (§39), což jsou látky, které nejsou odpadními ani důlními vodami a které mohou ohrozit jakost povrchových vod nebo podzemních vod a řeší havárie § 40), prevenci před jejich vznikem, likvidaci a povinnosti při jejich vzniku.

Odpady budou likvidovány dle Zákona č. 185/2001 Sb., o odpadech. Během výstavby bude snaha minimalizovat množství odpadů ze stavby. Ostatní odpady vzniklé během výstavby budou odvezeny na příslušnou skládku odpadu. Odpad vzniklý stavební činností a provozem stavby bude sbírán, separován a po stavbě odvezen na skládku odpadů k jeho uložení.

Natěžená naplavenina bude průběžně odvážena v odvodněném stavu na skládku dle vyhlášky MŽP č.

294/2005 Sb. o ukládání odpadů na skládky.

V případě deponování naplavenin na jiném odsouhlaseném pozemku mimo prostor koryta PPV je možné vytěžený materiál zaměřit a odvézt až na konci stavby.

Uložení odpadu bude provedeno dle platné legislativy za podmínek dodržení limitních hodnot pro třídy vyluhovatelnosti II.A dle tab.Č.2.1. v příloze č.2 vyhlášky MŽP č. 294/2005 Sb. a obsahu sušiny pro splnění podmínek k uložení na skládku /nesmí být v kapalně fázi/, v odvodněném stavu.

Obsah sušiny je podmínkou a předpokladem splnění podmínek vyhlášky MŽP č. 294/2005 Sb. o ukládání odpadů na skládky.

C.3 Specifická opatření pro poskytnutí první pomoci nebo při řešení mimořádné události:

V zázemí pracoviště bude k dispozici vybavená lékárnička, jedno záchranné lano, každý pracovník bude vybaven obvazovým balíčkem, pracovníci nebudou pracovat osamoceně, budou mít k dispozici mobil. Za dodržování všech navržených opatření zodpovídá dodavatel (zhotovitel) po celou dobu prováděných prací.

Zhotovitel předloží „**TRAUMATOLOGICKÝ PLÁN O POSKYTNUTÍ PRVNÍ POMOCI**“, který bude k dispozici na pracovišti. Všichni pracovníci budou prokazatelně seznámeni s TRAUMATOLOGICKÝM PLÁNEM O POSKYTNUTÍ PRVNÍ POMOCI. Pracoviště bude vybaveno lékárničkou.

Pracoviště bude vybaveno záchranným lanem, které bude upevněno podél koryta potoka, tak, aby k němu byl přístup a byl v dosahu pracovníků při prostupně prováděných prací v korytě.

Opatření:

1. Každou důležitou – nenadálou a zdraví ohrožující událost, která na staveništi vznikne, musí vedoucí prací zapsat do stavebního deníku.
2. Každou mimořádnou událost musí vedoucí prací oznámit co nejdříve a dostupným způsobem svému nadřízenému, zajistit místo a zdroj vzniku mimořádné události v nezměněném stavu do doby příjezdu vedoucího organizace, policie, případně příslušného oblastního inspektorátu práce.
3. Při poranění nebo PÚ musí spolupracovníci zajistit poraněnému pracovníkovi co nejrychleji první pomoc, příp. zajistit odbornou lékařskou pomoc.
4. Každý PÚ zapíše do knihy úrazů a bude postupovat dle ZP a NV č. 201/2010 Sb., o způsobu evidence úrazů, hlášení a zasílání záznamu o úrazu.

Důležitá telefonní čísla:

- | | |
|---------------------------------|-------|
| - rychlá záchranná služba: | ☎ 155 |
| - hasiči: | ☎ 150 |
| - policie: | ☎ 158 |
| - INTEGROVANÝ ZÁCHRANNÝ SYSTÉM: | ☎ 112 |

Vodohospodářský dispečink Povodí Ohře, s.p.: (nepetržitá služba) ☎ 474 636 306 ☎ 602 757 472

Úsekový pracovník: **Miroslav Koubek M.: 606 757 480**

Obchůdkář VD provádějící pochůzky TBD: **Martin Marek: M.: 720 537 883**

Všichni pracovníci budou seznámeni s riziky práce v blízkosti vody.

D. PŘEHLED ZÁKL. PRÁVNÍCH PŘEDPISŮ Z OBLASTI BOZP A PO V PLATNÉM ZNĚNÍ

Zákony č.:

- 133/1985 Sb., o požární ochraně
- 458/2000 Sb. energetický zákon
- 361/2000 Sb., o provozu na pozemních komunikacích a o změnách některých zákonů (novelizován zákonem č. 268/2015 s účinností od 31. prosince 2015)
- 254/2001 Sb. o vodách
- 274/2001 Sb., o vodovodech a kanalizacích pro veřejnou spotřebu
- 262/2006 Sb., zákoník práce
- 185/2001 Sb., o odpadech a o změně některých dalších zákonů
- 251/2005 Sb., o inspekci práce
- 309/2006 Sb., zákon o zajištění dalších podmínek bezpečnosti a ochrany zdraví při práci
- 183/2006 Sb., o územním plánování a stavebním řádu (stavební zákon)
- 350/2011 Sb., o chemických látkách a chemických směsích a o změně některých zákonů (chemický zákon)

Nařízení vlády č.:

- 378/2001 Sb., kterým se stanoví bližší požadavky na bezpečný provoz a používání strojů, technických zařízení, přístrojů a nářadí
- 495/2001 Sb., kterým se stanoví rozsah a bližší podmínky poskytování osobních ochranných pracovních prostředků, mycích, čistících a dezinfekčních prostředků
- 11/2002 Sb., kterým se stanoví vzhled a umístění bezpečnostních značek a zavedení signálů
- 163/2002 Sb., kterým se stanoví technické požadavky na vybrané stavební výrobky
- 101/2005 Sb., o podrobnějších požadavcích na pracoviště a pracovní prostředí
- 362/2005 Sb., o bližších požadavcích na BOZP na pracovištích s nebezpečím pádu z výšky nebo do hloubky
- 591/2006 Sb., o bližších minimálních požadavcích na bezpečnost a ochranu zdraví při práci na staveništích
- 361/2007 Sb., kterým se stanoví podmínky ochrany zdraví při práci
- 201/2010 Sb., o způsobu evidence úrazů, hlášení a zasilání záznamu o úrazu
- 401/2015 Sb., o ukazatelích a hodnotách přípustného znečištění povrchových vod a odpadních vod, náležitostech povolení k vypouštění odpadních vod do povrchových vod a kanalizací a o citlivých oblastech

Vyhlášky č.:

- 19/1979 Sb., kterou se určují vyhrazená zdvihací zařízení a stanoví některé podmínky k zajištění jejich bezpečnosti
- 21/1979 Sb., kterou se určují vyhrazená plynová zařízení a stanoví některé podmínky k zajištění jejich bezpečnosti
- 48/1982 Sb., kterou se stanoví základní požadavky k zajištění bezpečnosti práce a technických zařízení
- 246/2001 Sb., o vyhlášce o požární prevenci
- 383/2001 Sb., o podrobnostech nakládání s odpady
- 428/2001 Sb. kterou se provádí zákon č. 274/2001 Sb., o vodovodech a kanalizacích pro veřejnou spotřebu
- 471/2001 Sb., o technicko bezpečnostním dohledu nad vodními díly
- 590/2002 Sb., o technických požadavcích pro vodní díla
- 415/2003 Sb., kterou se stanoví podmínky k zajištění bezpečnosti a ochrany zdraví při práci a bezpečnosti provozu při svislé dopravě a chůzi
- 252/2004 Sb., kterou se stanoví hygienické požadavky na pitnou a tepl. vodu a četnost a rozsah kontroly pitné vody
- 294/2005 Sb., o podmínkách ukládání odpadů na skládky
- 409/2005 Sb. o hygienických požadavcích na výrobky přicházející do přímého styku s vodou na úpravu vody
- 499/2006 Sb., o dokumentaci staveb, ve znění vyhl. č. 62/2013 Sb.
- 268/2009 Sb., o technických požadavcích na stavby
- 73/2010 Sb., o vyhlášce o vyhrazených elektrických technických zařízeních

E. AKTUALIZACE PLÁNU BOZP

Aktualizaci plánu provádí koordinátor BOZP na staveništi při změnách a přechodech nejdůležitějších hlavních fází průběhu stavby. V této aktualizaci popíše všechny změny v organizaci staveništi. Při seznámení a předání aktualizovaného plánu budou uvedeny konkrétní důvody, jež vedly k aktualizaci plánu. Koordinátor BOZP předpokládá první aktualizaci Plánu BOZP v realizační fázi poté, co bude vybrán zhotovitel.

F. SEZNAM POUŽITÝCH ZKRATEK

BOZP - bezpečnost a ochrana zdraví při práci
ČKA - Česká komora autorizovaných inženýrů
HMG - harmonogram prací
KD - kontrolní dny
OSVČ - osoba samostatně výdělečně činná
PÚ - pracovní úraz
TDS - technický dozor stavby
ŠP - štěrková přehrážka
ŽP - životní prostředí

ČKA – Česká komora architektů
FO – fyzická osoba
IS – inženýrské sítě
OOPP - osobní ochranné pracovní pomůcky
OZO - odborně způsobilá osoba
PO - požární ochrana
TP – technologický postup
VD – vodní dílo

G. PŘÍLOHY - SEZNAM PŘÍLOH

- Příloha č. 1 Záznam o seznámení s plánem BOZP
Příloha č. 3 Informace o bezpečnostních a zdravotních rizicích

H. ZÁVĚR

Dodržení povinností uvedených v Plánu BOZP, včetně povinností stanovených platnou legislativou, je základním předpokladem pro realizaci prací na stavbě s cílem, aby stavba byla dokončena v dobré kvalitě, bez pracovního úrazu, ohrožení zdraví pracovníků na staveništi a poškození majetku.

Do Plánu BOZP byly zahrnuty postupy navrhované k zajištění bezpečného provádění stavby zhotovitelem pro jednotlivé práce a pracovní činnosti zahrnující konkrétní požadavky pro jejich bezpečné provádění, které se týkají stavby, pro niž byl plán BOZP zpracován.

Tento Plán BOZP bude výhradně používán zadavatelem, zhotovitelem, koordinátorem BOZP a dotčenými – seznámenými účastníky pouze pro tuto stavební akci. Zadavatel, zhotovitel ani jiný seznámený účastník jej nebude šířit dále a zásadně jej nebude používat pro jiné stavební akce. Jedná se o materiál, který je pro jiné účely nepřenositelný.

PROTOKOL O PŘEDÁNÍ PLÁNU BOZP ZADAVATELI

Zpracovatel Plánu BOZP, koordinátor BOZP na staveništi, předal zadavateli Plán BOZP
ve 3 výtiscích a 1x na CD pro stavební akci s názvem:

„Rybný potok v Krásném Lese – těžení sedimentů a oprava spárování dvou ŠP“

Plán BOZP – předal a seznámení zajistil:

Název: (příp. razítko)

Sídlo-adresa:

Jméno – příjmení, pracovní zařazení:

Ing. Zdeňka Janoščíková

Stromovka 4709, 430 01 Chomutov

IČO: 13311743 DIČ: CZ5953171235

Koordinátor BOZP na staveništi

z.janoscikova@seznam.cz, M: 728 531 860

Datum:

30.08.2019

Podpis:

Janoščíková



Ing. Zdeňka JANOŠČÍKOVÁ
činnost BOZP a PO, IČ: 133 11 743
Stromovka 4709, 430 01 Chomutov
Mobil: +420 728 531 860
KOORDINÁTOR BOZP: SZÚB/0016/KOO/2015
BOZP v BOZP: VZDE/09/PREV/2017
BOZP v BOZP: VZDE/09/2015

Plán BOZP převzal, porozuměl a seznámil se s jeho obsahem:

Název: (příp. razítko)

Sídlo-adresa:

Jméno – příjmení, pracovní zařazení:

Povodí Ohře, státní podnik

Bezručova 4219, 430 03 Chomutov

IČO: 70889988 DIČ: CZ70889988

Ing. Kamila Samková, referent odb. plánování projektů a zakázek

samkova@poh.cz, Tel.: 474 636 315

Datum:

30.08.2019

Podpis:

K. Samková



Povodí Ohře, státní podnik (16)
Bezručova 4219 Chomutov 430 03
IČ. 70889988 DIČ. CZ70889988
web: www.poh.cz

Počet stran: 23

I. PŘÍLOHY

Příloha č. 1 VZOR - Návrh oznámení pro OIP

Příloha č. 4 k nařízení vlády č. 591/2006 Sb.

Úřad: Oblastní inspektorát práce
pro Ústecký a Liberecký kraj
se sídlem v Ústí nad Labem
Ulice: SNP 2720/21
PSČ, obec: 400 11 ÚSTÍ NAD LABEM

Věc:

OZNÁMENÍ O ZAHÁJENÍ PRACÍ podle ustanovení § 15 odst. 1 zákona č. 309/2006 Sb., o zajištění dalších podmínek bezpečnosti a ochrany zdraví při práci

1. **Místo a datum odeslání:** V Chomutově dne:
2. **Zadavatel (stavebník):**

Statutární zástupce:
Zástupce ve věcech technických:

3. **Staveniště** (přesná adresa, popříp. popis umístění staveniště):

Název:
Lokalita se nachází na adrese:
4. **Druh stavby**, její stručný popis včetně uvedených prací a činností podle přílohy č. 5 k tomuto nařízení:

Popis stavby:

Rizikové práce:

5. **Název / jméno a příjmení, případně identifikační číslo, sídlo / adresa místa bydliště, případně místo podnikání zhotovitele stavby a fyzické osoby zabezpečující odborné provádění stavby, popříp. vykonávající stavební dozor:**
Název zhotovitele:
Sídlo:
Vedoucí stavby:

6. **Jméno a příjmení / název, případně identifikační číslo a sídlo / adresa místa bydliště, případně místo podnikání koordinátora při přípravě stavby:**

7. **Jméno a příjmení / název, případně identifikační číslo a sídlo / adresa místa bydliště, případně místo podnikání koordinátora při realizaci stavby:**

8. **Datum předání staveniště zhotoviteli a datum plánovaného ukončení prací:**

9. **Odhadovaný maximální počet fyzických osob na staveništi:**

10. **Plánovaný počet zhotovitelů na staveništi:**

11. **Identifikační údaje o zhotovitelích na staveništi:**

12. **Jméno a příjmení, podpis zadavatele stavby, popříp. fyzické osoby oprávněné jednat jeho jménem**

.....
Ing. Vlastimil Hasík
investiční ředitel
Povodí Ohře, státní podnik

Příloha č. 2 Informace o bezpečnostních a zdravotních rizicích

Dle § 18, odst. 2, písm. a), 1 zák. č. 309/2006 Sb. je koordinátor povinen při realizaci zajistit informaci o bezpečnostních a zdravotních rizicích, které vzniknou na stavbě během postupu prací. Přílohou tohoto Plánu BOZP je předpokládaný výčet informací k bezpečnostním a zdravotním rizikům s tím, že koordinátor BOZP určený v realizační části musí tyto informace znovu prověřit a následně doplnit a upřesnit. Rovněž tak učiní zhotovitel.

Koordinátor podle ustanovení zákona č. 309/2006 Sb. má jednu z hlavních povinností seznamovat zhotovitele na staveništi s riziky, která vznikla na staveništi během postupu výstavby [§ 18 odst. 2 písm. a)]. Podkladem pro toto informování by měly být informace získané jednak dle § 16 písm. a) podané zhotovitelem 8 dní před zahájením prací a dále pak by tento proces měl být naplňován na kontrolních dnech koordinátora, kde se aktuální informace o rizicích dozví od přítomných zhotovitelů [§ 16 písm. b)]. Rizika a opatření musí být součástí technologických nebo pracovních postupů uvedených buď v plánech BOZP na staveništi nebo v postupech zpracovaných zhotoviteli dle § 5 zákona č. 309/2006 Sb. Tuto povinnost nelze splnit formálním nekonkrétním jednorázovým předáváním registrů rizik. Zhotovitel bude mít na stavbě zpracovaný registr RIZIK BOZP na danou stavbu, tento registr RIZIK BOZP předá v tištěné podobě zadavateli, TDS stavby!!!

Navržená informace k bezpečnostním a zdravotním rizikům je rozdělena do dvou částí.

I. Část: RIZIKOVÉ FAKTORY S OHLEDEM NA ZDRAVOTNÍ RIZIKA

- 1/ **Práce s řezným nástrojem - práce se sečným nástrojem – odlétání a odpadávání odsekaných travin, klacků, kamínků apod.** Základní opatření k zajištění BOZP: Práce prováděny se sečným nástrojem, zejm. proti tomuto riziku je nutné použít vhodné OOPP - pro ochranu hlavy, očí, těla, rukou, nohou.
Základní opatření k zajištění BOZP: Při práci s používaným přidělené OOPP, dodržovat návod k použití používaných řezacích zařízení. Práce vykonávat v dobré fyzické a psychické kondici, bez vlivu léků, psychotropních látek. Mít platnou zdravotní způsobilost. K dispozici lékárnička, obvazový balíček (škrtidlo).
- 2/ **Fyzická zátěž - práce spojené pohybem na břehu vodního toku**
Základní opatření k zajištění BOZP: Práce provádět v souladu s BOZP stavby a dodržování postupů při koordinaci prací a zpracovaným opatřením k jednotlivým rizikům zaměstnavatele (dodavatele – zhotovitele) a dodržet opatření v Plánu BOZP a řídit se pokyny vedoucího prací.
Manipulaci s odřezanými větvemi, kmeny, provádět obezřetně za použití vhodných pomůcek a předem vytvořit bezpečné pracovní prostředí (pořádek na pracovišti – bez překážek pro bezpečnou manipulaci s nářadím). Předem určit bezpečné místo pro pracovníky.
Práce vykonávat v dobré fyzické a psychické kondici, bez vlivu léků, psychotropních látek. Mít platnou zdravotní, profesní způsobilost, vč. seznámení s návodem použití řezného nástroje (pily). Používat OOPP.
- 3/ **Zátěž teplem a chladem – venkovní práce**
Základní opatření k zajištění BOZP: Práce provádět v souladu se zásadami BOZP, zpracovaným opatřením k jednotlivým rizikům zaměstnavatele a dodržet opatření v Plánu BOZP. Dostatečný přísun tekutin, dodržovat pravidelné přestávky a odpočinek, používat přidělené OOPP, repelenty.
- 7/ **Práce ve výškách a nad volnou hloubkou – s ohledem práce ve výškově rozdílném terénu**
Základní opatření k zajištění BOZP: Práce provádět v souladu s NV č. 362/2005 Sb. výhradně osobami proškolenými dle tohoto právního předpisu. Pracovníci musí používat OOPP, tyto před každým zahájením prací kontrolovat. Každou závadu zjištěnou na OOPP musí pracovník ihned oznámit vedoucímu prací. Zásadně tyto závadné OOPP nesmí pracovník používat a musí je jasně a zřetelně označit jako závadné.
- 8/ **Práce v blízkosti elektřiny – příkladem: vzrostlé stromy, které se dotýkají elektrického vedení**
Základní opatření k zajištění BOZP: Práce provádět v souladu se zásadami BOZP a energetickým zák. č. 458/2000 Sb., vyhl. č. 50/1978 Sb., o odborné způsobilosti v elektrotechnice, dodržovat bezpečné vzdálenosti pro ochranná pásma NN, VN, VVN. Při práci s elektřinou platí zákaz provádět práce v mokřem, vlhkém prostředí.
- 9/ **Práce v přírodním prostředí – likvidace a sečení travin v horkém letním období**
Základní opatření k zajištění BOZP: Použití ochrany hlavy, rukou proti slunci, použití repelentu proti hmyzu, na nohou pevnou obuv proti vyvrtnutí a také jako ochranu proti uštknutí hadem, hlodavcem apod. Doporučení očkování proti infekčním nemocem z důvodu přisátí klíštěte. Na pracovišti umístit lékárničku s dezinfekčním prostředkem.

II. Část: Informace o bezpečnostních a zdravotních rizikových faktorech - RIZIKA PRÁCE V BLÍZKOSTI VODY

Práce:	Druh prací:	Riziko:	Právní předpisy:	Potřebná opatření:
Práce v blízkosti vody s řezným/sečným nástrojem (pilou)	Práce na břehu řeky.	Úraz – přibouchnutí části těla odlétnutým materiálem – posekaných travin, větví, kamením, zeminou, klackem, náletem, travinou, uklouznutí a pád do vody a následný úraz končetin, celého těla, úlek, ztráta vědomí. Utonutí i v malém množství vody při nízké hladině!!!	NV č. 591/2006 Sb. NV č. 101/2005 Sb. NV č. 339/2017 a dále dle části „D“ plánu BOZP	<ul style="list-style-type: none"> Předepsaná kvalifikace zaměstnanců, školení o BOZP, používání OOPP, seznámení s obsluhou ručního a dalšího, zejména sečného nářadí, používání OOPP, vybavená lékárnička na pracovišti každý pracovník vybaven obvazovým balíčkem, na pracovišti jedno záchranné lano neužívat alkohol a jiné návykové látky – striktně na pracovišti a mimo pracoviště v pracovní době kontrola vlivu psychotropních, omamných, návykových látek snižujících pozornost, práce ve trojici, ve skupinách, mít zajištěné a předem smluvené pokyny <p>Před zahájením prací určit bezpečné místo pro pracovníky a pro uložení materiálu a nástrojů a nářadí.</p> <p>Neprovádět sekací práce postojem ve vodní hladině. Sekací práci provádět z pevného postoje a na pevném břehu.</p> <p>Zajistit střežení prací.</p> <p>Práce provádět za příznivého počasí při sníženém průtoku vody.</p> <p>OOPP – pevná obuv, holiny, záchranné lano nepoužívat k jiným účelům.</p> <p>K dispozici lékárnička, mobil pro přivolání pomoci.</p> <p>Předem smluvené signály pro dorozumívání.</p>
Práci na břehu vodního toku	Z břehu řeky, dle zadání zadavatele.	V případě práce u vodního toku a nad vodní hladinou (přes vodní tok) hrozí - uklouznutí do vody, úhoz o kamenné dno, nebezpečí utonutí.		
Práce ve vodě	Přesun travní, dřevní hmoty přes vodu.			

ZÁVĚREČNÁ PRAVIDLA A OPATŘENÍ PRO PRÁCI V BLÍZKOSTI VODY:

1. Zhotovitel zajišťuje ochranu proti pádu do vody !!!!

2. Nelze-li výjimečně ochranu proti pádu do vody spolehlivě zajistit prostředky kolektivní ochrany, musí být FO, které jsou vystaveny nebezpečí pádu do vody, vybaveny vhodným OOPP určeným pro ochranu před utonutím; s ohledem na místní podmínky, zejména hloubku vody, rychlost proudu a výšku nad hladinou, musí tento OOPP umožnit zachycení popřípadě vyzdvižení jeho uživatele z vody.

3. Během provádění prací za podmínek podle předchozího bodu musí být na pracovišti zajištěny prostředky pro poskytnutí první pomoci při tonutí a zajištěna trvalá přítomnost FO, která je v poskytování této pomoci prokazatelně vyškolená.

4. Není-li pracoviště nad vodou dosažitelné ze břehu, zajistí zhotovitel bezpečnou přepravu zaměstnanců na pracoviště a z něho vhodným plavidlem.

Uvedená pravidla se týkají zejména potápěčských prací dle legislativní úpravy. S ohledem na to, že práce budou prováděny v blízkosti vody, vydává koordinátor BOZP dále tato opatření pro práce v blízkosti vody.

Všichni pracovníci budou seznámeni s riziky práce v blízkosti vody. Na pracovišti, na břehu bude po celou dobu vykonávaných prací k dispozici volné lano, které nebude používáno ke stavebním účelům. Toto lano bude výhradně ponecháno k dispozici pro záchranu osoby, která by se bez vlastní vůle dostala do kontaktu s vodou. Všichni pracovníci budou seznámeni s jeho umístěním!!!! Na pracovišti bude k dispozici vybavená lékárnička pro poskytnutí PP!!!!

Tento seznam rizik je informativního charakteru a nevystihuje všechny rizika stavby. Zaměstnavatel je povinen aktualizovat registr rizik BOZP, generální zhotovitel a podzhotovitelé (subdodavatelé) jsou povinni předložit své registry rizik BOZP, které si vymění dle ZP a případné rizikové práce jsou povinni konzultovat se zadavatelem, s koordinátorem BOZP (je-li pro realizaci určen) a vedoucím stavebních prací. Vedoucí stavebních prací nebo vedoucí stavební skupiny zajistí předání rizik na pracovišti a seznámí s nimi všechny pracovníky.

Zodpovídá:

Zhotovitel prací po celou dobu provádění prací. Zhotovitelé stavebních prací jsou povinni realizovat stavební práce v souladu s příslušnými právními a ostatními předpisy v oblasti BOZP, PO a ochrany ŽP. Zaměstnanci musí být zaměstnavatelem seznámeni s druhy rizik stavby, opatřeními k omezení působení rizik a postupy zajištění první pomoci, přivolání rychlé zdravotnické pomoci při vzniku úrazu nebo jiné odborné pomoci při jiné technické havárii.

Obsah

ÚVODEM.....	2
SHRNUTÍ LEGISLATIVNÍHO RÁMCE.....	2
POVINNOSTI ODPOVĚDNÝCH OSOB.....	2
A. IDENTIFIKAČNÍ ÚDAJE O STAVBĚ, ZHOTOVITELI, ZADAVATELI, ZPRACOVATELI PD, KOORDINÁTOROVI	4
A.1 Údaje o stavbě.....	4
A.2 Odůvodnění pro zpracování plánu.....	7
A.2 Některé zásady bezpečné práce při práci s ručním (ostrým) nářadím:	8
A.3 Údaje o zpracovateli projektové dokumentace	8
A.4 Údaje o koordinátorovi BOZP na staveništi	8
B. SITUAČNÍ VÝKRES STAVBY	9
B.1 Situační výkres širších vztahů dané stavby.....	9
C. POŽADAVKY NA OBSAH PLÁNU	10
C.1 Zákl. informace o rozhodnutích, soupis dokumentů o povolení stavby, SÚ nebo AI.....	10
C.2 Postupy na staveništi řešící, specifik. jednotl. opatření vyplývající z pl. práv. předpisů, s ohledem na místní podm. ve vazbě na předpokl. čas. průběh prací při realizaci stavby od a) do v) 10	
C.3 Specifická opatření pro poskytnutí první pomoci nebo při řešení mimořádné události:	16
D. PŘEHLED ZÁKL. PRÁVNÍCH PŘEDPISŮ Z OBLASTI BOZP A PO V PLATNÉM ZNĚNÍ.....	17
E. AKTUALIZACE PLÁNU BOZP	17
F. SEZNAM POUŽITÝCH ZKRATEK	17
G. PŘÍLOHY - SEZNAM PŘÍLOH.....	18
H. ZÁVĚR.....	18
I. PŘÍLOHY	20
Příloha č. 1 VZOR - Návrh oznámení pro OIP.....	20
Příloha č. 2 Informace o bezpečnostních a zdravotních rizicích.....	21

ÚVODEM

Plán bezpečnosti a ochrany zdraví při práci (Plán BOZP) – obsahuje s ohledem na druh a rozsah stavby a místní provozní podmínky staveniště údaje, informace a postupy zpracované pro zajištění BOZP. **Plán BOZP** určuje pravidla, jež přiměřeně zajišťují bezpečnost práce a koordinaci zhotovitele a podzhotovitelů potřebnou pro bezpečné provádění prací a pracovních činností při zhotovení díla.

Cílem Plánu BOZP je zajistit bezpečné pracovní prostředí pro všechny zaměstnance zhotovitele a podzhotovitele a všem osobám pohybujících se na staveništi. Zabránění nehodám a pracovním úrazům (PÚ) je prioritou tohoto plánu. Plán BOZP nemůže a není to ani jeho smyslem, v plném znění citovat obsah všech platných právních předpisů pro oblast BOZP.

Plán BOZP upozorňuje zadavatele, zhotovitele a podzhotovitele na rizikové činnosti prací na staveništi. Plán BOZP je nutné uchovávat na centrálním místě, např. u stavbyvedoucích, které je v pracovní době přístupné všem zaměstnancům na staveništi. **Plán BOZP v přípravné fázi** pro akci: „Rybný potok v Krásném Lese – těžení sedimentů a oprava spárování dvou ŠP“ je zpracován jako **první vydání č. „0“**. V průběhu prováděných prací může být plán BOZP aktualizován. Předpoklad provedení první aktualizace Plánu BOZP je v realizační fázi.

ČASOVÁ POSTOUPNOST ZPRACOVANÉHO PLÁNU BOZP

Datum	Označení	Popis zpracování	Zpracovatel
30.08.2019	První vydání č. „0“.	Ve fázi přípravy.	Ing. Zdeňka Janoščíková, koordinátor BOZP

SHRNUTÍ LEGISLATIVNÍHO RÁMCE

Koordinátor BOZP na staveništi se určuje dle § 14 odst. 1 a zák. č. 309/2006 Sb.

Citace zákona:

„Koordinátorem je fyzická nebo právnická osoba určená zadavatelem stavby k provádění stanovených činností při přípravě stavby, popřípadě při realizaci stavby na staveništi. Koordinátorem může být určena FO, která splňuje stanovené předpoklady odborné způsobilosti (§ 10 z. č. 309/2006 Sb.). Právnická osoba může vykonávat činnost koordinátora, zabezpečí-li její výkon odborně způsobilou FO. Koordinátorem nemůže být zhotovitel, jeho zaměstnanec, ani FO, která odborně vede realizaci stavby“.

- Seznam právních předpisů, které se týkají stavby je uveden v části „D“ Plánu BOZP.
- Legislativní vyhodnocení pro zpracování Plánu BOZP, určení koordinátora BOZP v realizaci, povinnosti ohlášení tj. oznámení pro OIP je uvedeno v části A.2 Plánu BOZP.
- Informace o bezpečnostních a zdravotních rizicích jsou uvedeny v Příloze č. 2 Plánu BOZP

POVINNOSTI ODPOVĚDNÝCH OSOB

Povinnosti koordinátor BOZP při realizaci stavby jsou uvedeny v ust. § 18, odst. 2, zák. č. 309/2006 Sb.

Zhotovitel je povinen:

a) nejpozději do 8 dnů před zahájením prací na staveništi písemně informovat určeného koordinátora o pracovních a TP, které pro realizaci stavby zvolil, o řešení rizik vznikajících při těchto postupech, včetně opatření přijatých k jejich odstranění,

b) poskytovat koordinátorovi součinnost potřebnou pro plnění jeho úkolů po celou dobu svého zapojení do přípravy a realizace stavby, zejména mu včas předávat informace a podklady potřebné pro zhotovení plánu a jeho změny, brát v úvahu podněty a pokyny koordinátora, zúčastňovat se zpracování plánu, tento plán dodržovat, zúčastňovat se KD a postupovat podle dohodnutých opatření, a to v rozsahu, způsobem a ve lhůtách uvedených v plánu.

Dle § 3, odst. 1, zák. č. 309/2006 Sb., požadavky na pracoviště a pracovní prostředí na staveništi: „zaměstnavatel“, který provádí stavbu nebo se na jejím provádění podílí jako zhotovitel stavebních montážních, stavebně montážních, bouracích nebo udržovacích prací bez ohledu na jejich stavebně technické provedení, použité stavební výrobky, materiály, konstrukce, účel jejich využití a dobu jejich trvání (dále jen „zhotovitel“-stavební podnikatel realizující stavbu pro stavebníka), pro jinou fyzickou osobu, podnikající fyzickou osobu nebo právnickou osobu (dále jen „zadavatel stavby“) na jejím pracovišti vymezeném dočasně k realizaci stavby (dále jen „staveniště“), zajistí v součinnosti se zadavatelem stavby vybavení pro bezpečný a zdravý neohrožující výkon práce. Práce podle věty první mohou být zahájeny pouze tehdy, pokud je staveniště náležitě zajištěno a vybaveno.

Zhotovitel je povinen zajistit:

- řádné uspořádání staveniště, provoz na staveništi a dodržení obecných požadavků na výstavbu, popř. jiných technických předpisů a technických norem,

**STROJÍRENSKÝ ZKUŠEBNÍ ÚSTAV, s.p.**
odštěpi akreditace na základě rozhodnutí Ministerstva práce a sociálních věcí
č. 1201/2005 T. - 423 ze dne 27. srpna 2012

výše

OSVĚDČENÍ

O OVĚŘENÍ ODBORNÉ ZPŮSOBILOSTI

k činnosti koordinátora bezpečnosti a ochrany zdraví při práci na stavbách

Evidenční číslo	SZÚB/0016/KOO/2015
Jméno, příjmení, titul	Zdeňka JANOŠČÍKOVÁ, Ing.
Datum narození	17. března 1959
Místo narození	Chomutov

Odborná způsobilost držitele tohoto osvědčení byla úspěšně ověřena zkouškou podle zákona č. 309/2006 Sb., ve znění pozdějších předpisů dne 17. 4. 2015 před odbornou zkušební komisí zřízenou držitelem akreditace Strojírenský zkušební ústav, s.p., Hudební 424/360, 601 00 Brno a v souladu s rozhodnutím Ministerstva práce a sociálních věcí ČR č. 1201/2005 T. - 423 ze dne 27. srpna 2012.

Zařídka z odborné způsobilosti se podle ustanovení § 10 odst. 2 zákona č. 309/2006 Sb., ve znění pozdějších předpisů skládá opakovaně každých pět let.

V Brně dne: 17. dubna 2015


Pavel Radvák
předseda odborné zkušební komise


Ing. Jaroslav Jiránek
za odborné akreditace
Fakulta pro bezpečnost stavby

Strojírenský zkušební ústav, s.p., Husova 100, 602 00 Brno, IČO: 252 600 000
Ing. Jaroslav Jiránek, předseda zkušební komise, Hudební 424/360, 601 00 Brno, IČO: 252 600 000

www.stroj-slc.cz